

Grupo Financiero

Interacciones



**INFORME DE LA ADMINISTRACIÓN
AL 30 DE JUNIO DEL 2008**

GRUPO FINANCIERO INTERACCIONES, S.A. DE C.V.
REPORTE DE LA ADMINISTRACIÓN SOBRE LOS RESULTADOS DE OPERACIÓN Y SITUACIÓN FINANCIERA

Grupo Financiero Interacciones S.A. de C.V.

El nivel de ingresos por intereses para el segundo trimestre de 2008, ascendió a \$1,472 millones de pesos, 106.4% por encima de lo obtenido en el mismo periodo del 2007, en el cual, los mismos fueron de \$713 millones de pesos.

El margen financiero asciende a \$312 millones de pesos, un crecimiento del 61.2% con respecto al segundo trimestre de 2007.

El total de activos del Grupo presenta un crecimiento del 121.0% para colocarse en \$42,629 millones de pesos, impulsado substancialmente por el aumento en cartera de crédito, que del segundo trimestre de 2007 al segundo trimestre de 2008, aumentó \$12,395 millones de pesos, para quedar en \$26,129 millones de pesos, 90.2% más que en 2007.

En el segundo trimestre de 2008, los gastos operativos presentaron un aumento por \$151 millones de pesos, con relación al mismo periodo de 2007. De igual forma, la utilidad de operación incrementó en \$99 millones de pesos, un 51.1% más con relación al segundo trimestre de 2007, cerrando la misma en \$293 millones de pesos para el segundo trimestre.

La utilidad neta en el segundo trimestre de 2008, incluyendo la parte correspondiente al interés minoritario, asciende a la cantidad de \$171.9 millones de pesos, lo cual representa una disminución del 13.6% con respecto al segundo trimestre del año anterior. La utilidad neta del segundo trimestre se integra por subsidiaria como sigue:

Banco Interacciones	160.1 millones de pesos
Interacciones Casa de Bolsa	6.6 millones de pesos
Aseguradora Interacciones	5.4 millones de pesos

El capital contable del Grupo Financiero Interacciones al 30 de junio de 2008 quedó en \$3,124.55 millones de pesos.

De forma acumulada, en el primer semestre se tuvo una utilidad neta por \$352 millones, un 27.8% más que el acumulado al primer semestre de 2007.

EVENTOS RELEVANTES

Primer trimestre:

- Derivado del cambio en políticas contables emitidas por el CINIF a través de la NIF B-10 Efectos de la inflación que entró en vigor a partir del 1° de enero de 2008, se establece entre otros cambios la desconexión de la contabilidad inflacionaria, para lo cual se estipula que cuando el entorno económico de los tres ejercicios anuales anteriores haya mostrado una inflación acumulada del 26 % (promedio anual del 8%) no se deberá de reconocer el efecto inflacionario del periodo.

- El día 17 de enero de 2008 se autorizó llevar a cabo la capitalización de las aportaciones para futuros aumentos de capital con lo cual el capital histórico de la Institución ascendió de \$633.01 millones de pesos a \$872.60 millones de pesos.

Segundo trimestre:

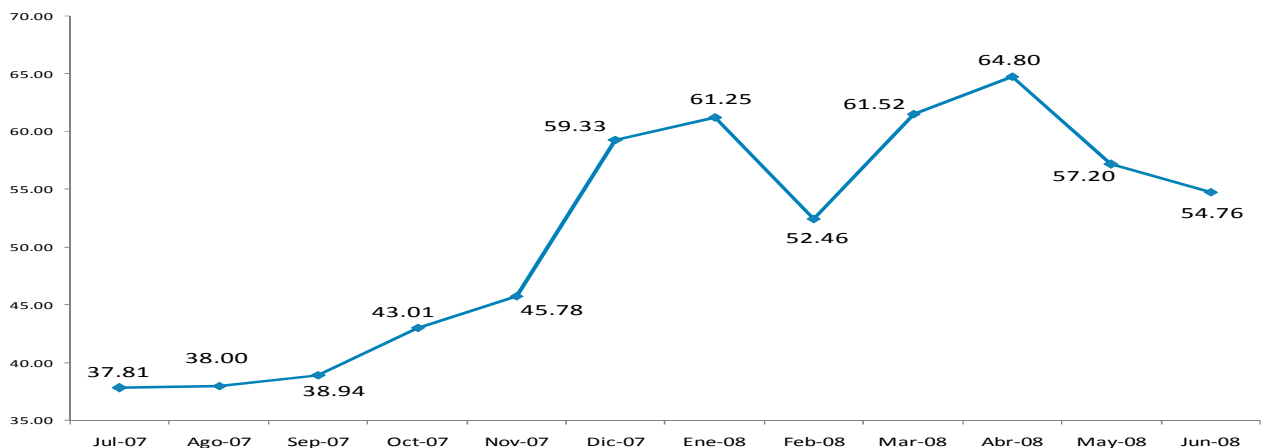
- En el segundo trimestre del 2008 se realizó una devolución de futuros aumentos de capital por parte de la Aseguradora Interacciones, S.A. por \$4.5 millones de pesos.

Banco Interacciones, S.A

1. Margen de Cartera de Crédito

El margen de cartera de crédito presentó niveles de \$176.7 millones de pesos, \$88.9 millones de pesos más que el segundo trimestre de 2007.

Margen de Cartera de Crédito

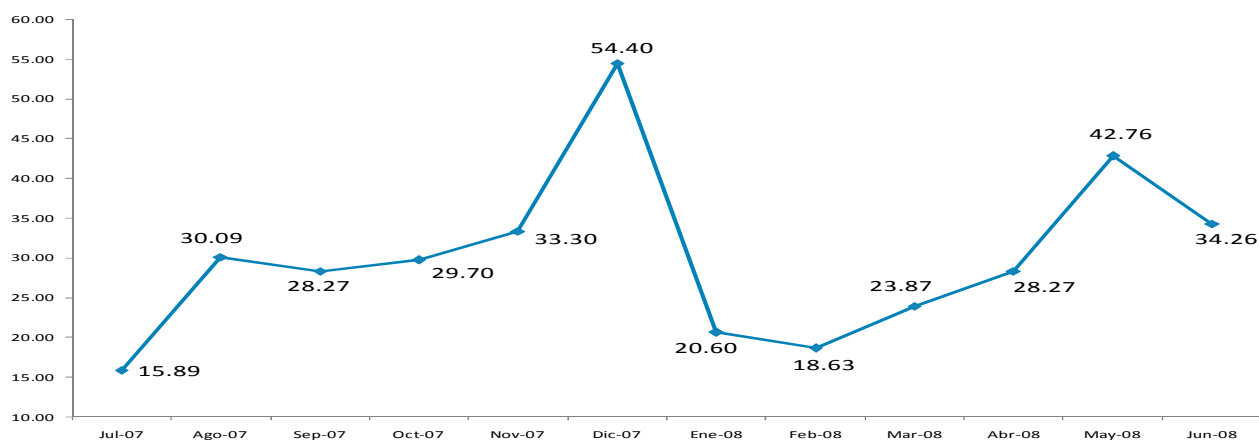


Cifras en millones \$

2. Comisiones

Las comisiones derivadas del otorgamiento de líneas de crédito ascendieron a un acumulado de \$105.2 millones de pesos para el segundo trimestre de 2008.

Comisiones



Cifras en millones \$

El nivel de ingresos totales en el segundo trimestre de 2008 fue de \$493 millones de pesos, un incremento del 177.3% con respecto al mismo periodo de 2007.

El margen financiero por el segundo trimestre del 2008 asciende a \$314 millones de pesos, un crecimiento del 75.9% con respecto al segundo trimestre de 2007.

El total de activos del Banco presentó un crecimiento del 114.6% para colocarse en \$37,125 millones de pesos, impulsado substancialmente por el aumento en cartera de crédito, que al segundo trimestre de 2008 se colocó en \$26,129 millones de pesos, 90.2% más que al mismo periodo de 2007. Así mismo, la cartera vencida se colocó en \$119 millones de pesos, sólo un 0.46% de la cartera total.

La utilidad neta del segundo trimestre cerró en \$160 millones de pesos, un 38.3% más que en el segundo trimestre de 2007, cuando cerró en \$116 millones de pesos.

De forma acumulada, para el primer semestre de 2008, la utilidad neta del banco fue de \$299 millones, 70% más que la generada en el mismo período de 2007.

El capital contable presentó un crecimiento de 40.3% frente al mismo periodo de 2007, teniendo un aumento de \$584 millones de pesos gracias a su política de reinversión de utilidades y fuerte crecimiento en ingresos, colocándose en \$2,032 millones de pesos.

3. Situación Financiera, liquidez y recurso de capital

Fuentes Internas y externas de liquidez

La institución lleva a cabo una diversificación de fuentes de financiamiento la cual es analizada por la Dirección Corporativa de Administración de Riesgos en forma periódica; al cierre del segundo trimestre de 2008, el banco cuenta con una concentración de 85.8% en captación tradicional y en segundo lugar se encuentra la captación de NAFINSA.

FUENTES INTERNAS Y EXTERNAS DE LIQUIDEZ**Diversificación de Financiamientos**

	PROMEDIO 3T 07	PROMEDIO 4T 07	PROMEDIO 07	PROMEDIO 1T 08	PROMEDIO 2T 08
Captación Tradicional	86.6%	88.5%	84.2%	87.6%	85.8%
Préstamos Interbancarios y de otros organismos					
NAFINSA	9.3%	8.1%	11.9%	6.2%	7.2%
BANCOMEXT	0.1%	0.0%	0.5%	3.3%	3.2%
FIRA	3.7%	3.2%	3.1%	2.8%	3.6%
FOVI	0.2%	0.2%	0.2%	0.1%	0.1%
	100%	100%	100%	100%	100%

4.- Eventos relevantes**1er. trimestre**

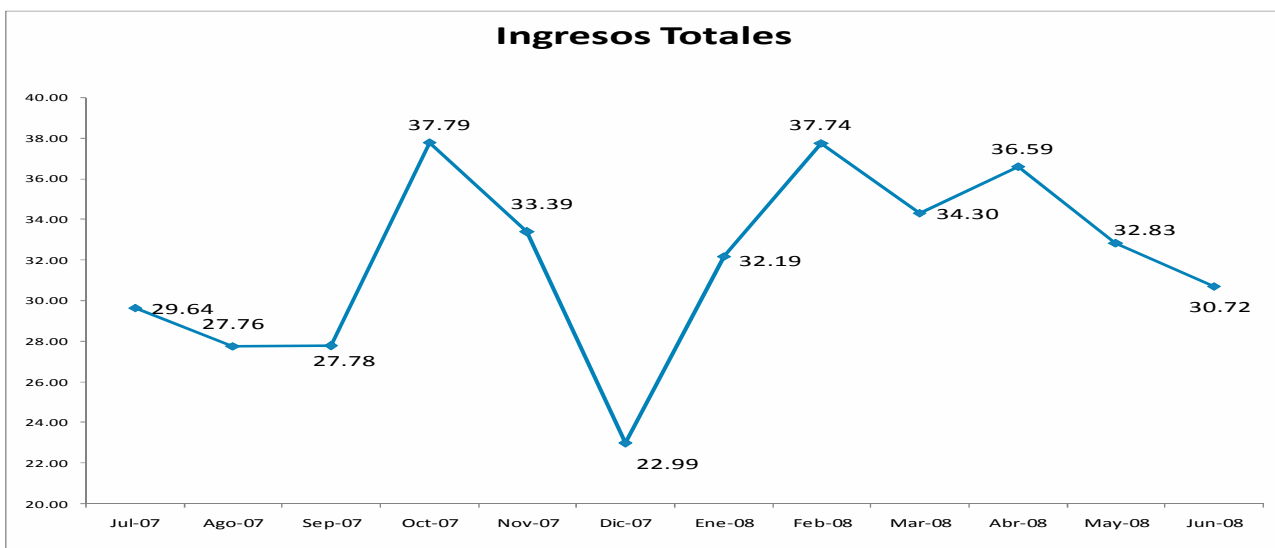
- Capitalización de las aportaciones para futuros aumentos de capital por \$239.4 millones de pesos efectuadas en el ejercicio 2007.
- Con motivo de la suspensión del reconocimiento de los efectos de inflación establecido en el Boletín B-10 de las Normas de Información Financiera (NIF), se realizó la capitalización en las cuentas propias de Capital, así como el rubro de insuficiencia en la actualización del capital se capitalizó en el rubro de “Resultado de ejercicios anteriores”.

2° trimestre

- Con motivo de la bursatilización de las acciones de la Bolsa Mexicana de Valores, se obtuvo un resultado por valuación de \$92.3 millones de pesos.

Interacciones Casa de Bolsa, S.A. de C.V.**1. Ingresos Totales**

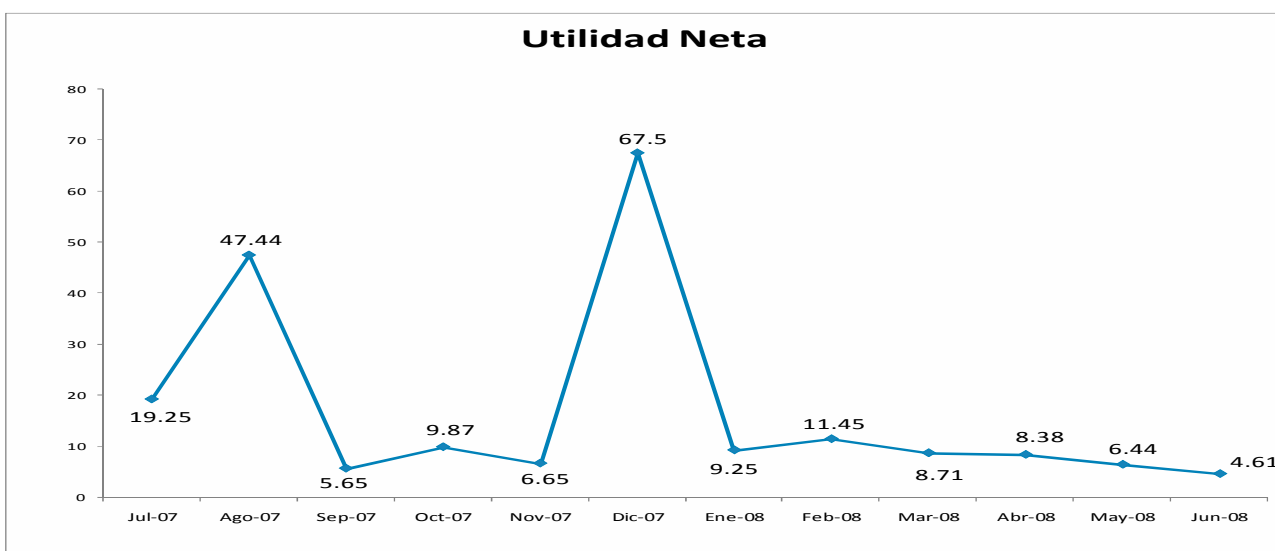
Los Ingresos totales obtenidos en el segundo trimestre del 2008 fueron de \$76 millones de pesos, lo que representa un decremento de 46.8% con respecto al segundo trimestre de 2007.



Cifras en millones \$

2. Utilidad Neta

La utilidad neta en el segundo trimestre de 2008 fue de \$6.65 millones de pesos, \$62 millones de pesos menos que en el mismo periodo de 2007.



Cifras en millones \$

El Resultado por servicios obtenido en el segundo trimestre del 2008 fue de \$81 millones de pesos, lo cual representa un 16.2% más que el obtenido en el segundo trimestre de 2007.

En el segundo trimestre de 2008, la Casa de Bolsa obtuvo ingresos por comisiones y tarifas cobradas por \$86.1 millones de pesos, lo cual representa un incremento del 17.9% con respecto al mismo periodo de 2007, cuando se tuvieron ingresos por \$73 millones de pesos.

Los gastos de administración crecieron un 13.8% para el segundo trimestre de 2008 (comparándolo con el segundo trimestre de 2007), ya que se pasó de \$64 millones de pesos a \$72.8 millones de pesos.

El capital contable de la Casa de Bolsa al 30 de junio de 2008 es de \$605.7 millones de pesos, 12.6% más que el capital al 30 de junio de 2007.

3.- Eventos relevantes

1er. trimestre

- Se capitalizaron en las cuentas correspondientes al capital contable los efectos de Inflación por la suspensión del cálculo de los efectos inflacionarios de acuerdo a la normatividad vigente, emitida por la Normas de Información Financiera (NIF) en su Boletín B-10, así mismo se capitalizaron el rubro de "Utilidades o Pérdidas por realizar los efectos del Exceso o Insuficiencia en el capital contable"

2° trimestre

- Con motivo de la bursatilización de las acciones de la Bolsa Mexicana de Valores la que además incluye la venta de las acciones de Indeval a la misma Bolsa, se obtuvo una utilidad neta de \$9.6 millones de pesos.
- Se realizó una inversión en activo fijo por \$40 millones de pesos, para uso de oficinas corporativas.

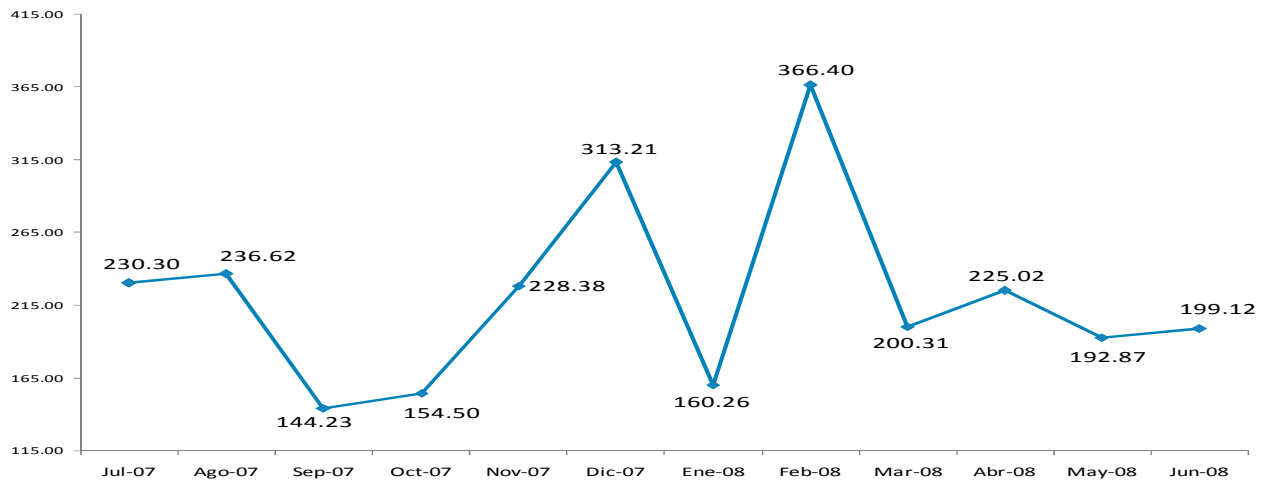
Aseguradora Interacciones, S.A.

1. Primas Emitidas

Las primas emitidas en el segundo trimestre de 2008 registraron una disminución del 8.3% con relación al segundo trimestre de 2007, pasando la emisión de \$673 millones de pesos a \$617 millones de pesos.

Para el primer semestre de 2008, las primas emitidas fueron de \$1,343 millones que, comparándolas con los \$1,134 millones del primer semestre de 2007, representan un aumento de \$18.5%.

Primas Emitidas

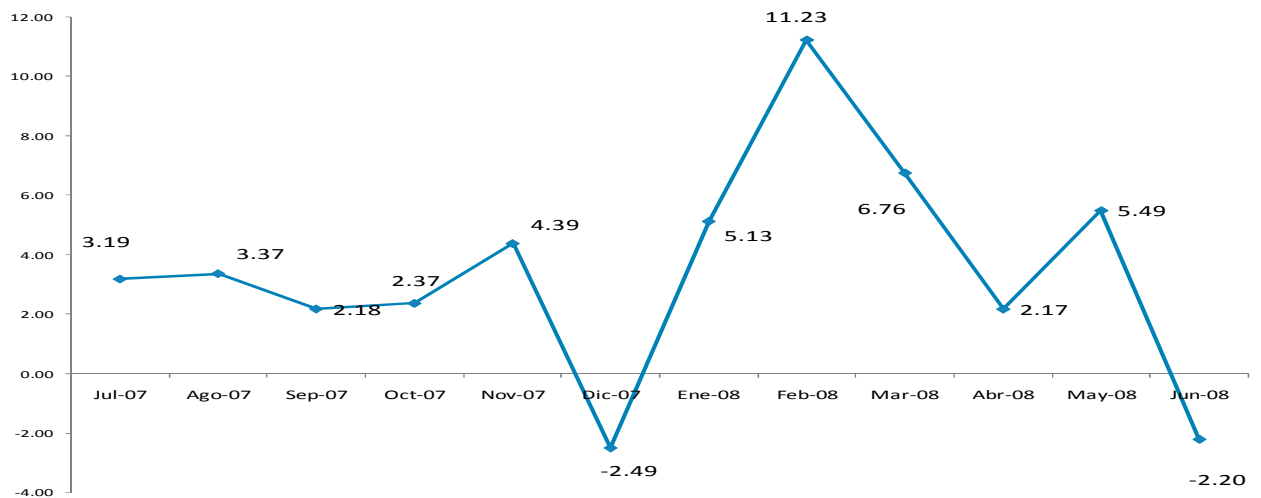


Cifras en millones \$

2. Utilidad Neta

La utilidad neta del segundo trimestre fue de \$5.4 millones de pesos, 62.9% menos que la utilidad obtenida en el segundo trimestre de 2007 que fue de \$14.77 millones de pesos. De forma acumulada, se tiene una utilidad por \$28 millones en el semestre, un 109.3% más que en el primer semestre de 2007.

Utilidad Neta



Cifras en millones \$

Los gastos de operación del segundo trimestre del 2008 aumentaron un 44.8% al pasar de \$49.6 millones de pesos en el segundo trimestre del 2007 a \$71.9 millones de pesos.

La utilidad técnica en el segundo trimestre de 2008 fue de \$35 millones de pesos, comparándola contra los \$48.9 millones de pesos del segundo trimestre de 2007, se tuvo un decremento del 27.6%

Los activos totales crecieron un 59.2%, para colocarse en \$3,245 millones de pesos al 30 de junio de 2008, comparados con los \$2,037 millones de pesos del mismo periodo del 2007.

“Los suscritos manifestamos bajo protesta de decir verdad que, en el ámbito de nuestras respectivas funciones, preparamos la información relativa a Banco Interacciones contenidas en el presente reporte, la cual, a nuestro leal saber y entender, refleja razonablemente su situación financiera”

**Carlos Hank González
Director General**

**Alejandro Frigolet Vázquez-Vela
Director Ejecutivo de Administración y Finanzas**

**Antonio Salas Hernández
Director Corporativo de Auditoría Interna**

**Adan Moreno Estevanes
Director de Contabilidad Financiera**