

Grupo Financiero

Interacciones



**INFORME DE LA ADMINISTRACIÓN
AL 31 DE MARZO DEL 2009**

GRUPO FINANCIERO INTERACCIONES, S.A. DE C.V.
REPORTE DE LA ADMINISTRACIÓN SOBRE LOS RESULTADOS DE OPERACIÓN Y SITUACIÓN FINANCIERA

Grupo Financiero Interacciones S.A. de C.V.

El nivel de ingresos por intereses para el primer trimestre de 2009, ascendió a \$1,699 millones de pesos, 22.2% por encima de lo obtenido en el mismo periodo del 2008, cuando los ingresos por intereses fueron de \$1,390 millones de pesos.

El margen financiero ascendió a \$474 millones de pesos, un crecimiento del 41.0% con respecto al primer trimestre de 2008.

El total de activos del Grupo presenta un crecimiento del 59.5% para colocarse en \$60,422 millones de pesos, impulsado substancialmente por el aumento en cartera de crédito, que del primer trimestre de 2008 al primer trimestre de de 2009, aumentó \$4,265 millones de pesos, para quedar en niveles de \$29,493 millones de pesos, 16.9% más que en marzo de 2008.

En el primer trimestre de 2009, los gastos operativos presentaron un aumento por \$55 millones de pesos o un 23.8% con relación al mismo periodo de 2008. Debido a la estricta estrategia en gasto, la utilidad de operación tuvo un aumento de \$81 millones de pesos, un 53.6% más con relación al primer trimestre de 2008, cerrando la misma en \$232 millones de pesos para el primer trimestre de 2008.

La utilidad neta en el primer trimestre de 2009, incluyendo la parte correspondiente al interés minoritario, asciende a la cantidad de \$212 millones de pesos, lo cual representa un aumento del 17.1% con respecto al primer trimestre del año anterior. La utilidad neta del primer trimestre se integra por subsidiaria como sigue:

Banco Interacciones	\$172.9 millones de pesos
Interacciones Casa de Bolsa	\$21.0 millones de pesos
Aseguradora Interacciones	\$17.7 millones de pesos

El capital contable del Grupo Financiero Interacciones al 30 de marzo de 2009 quedó en \$3,619 millones de pesos.

Eventos relevantes

1er. trimestre

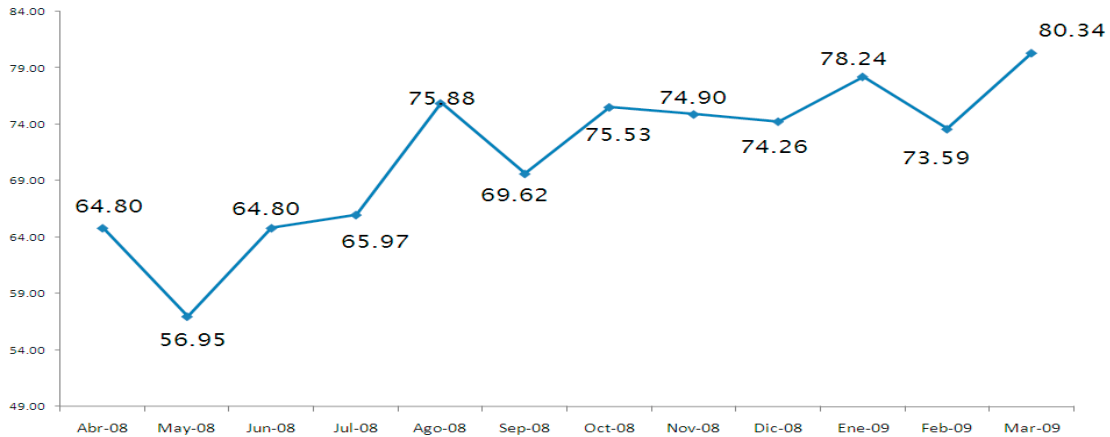
- Nada relevante que manifestar

Banco Interacciones, S.A

1. Margen de Cartera de Crédito

El margen de cartera de crédito en el primer trimestre presentó niveles de \$232.7 millones de pesos, \$56.9 millones de pesos más que el primer trimestre de 2008

Margen de Cartera de Crédito

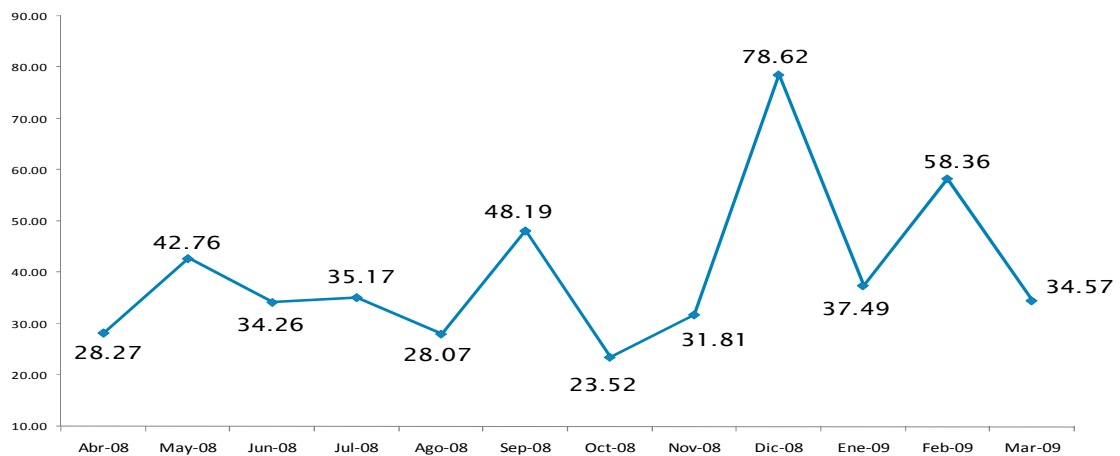


Cifras en millones \$

2. Comisiones

Las comisiones derivadas del otorgamiento de líneas de crédito ascendieron a un acumulado de \$130.4 millones de pesos para el primer trimestre de 2009.

Comisiones



Cifras en millones \$

El nivel de ingresos financieros a marzo de 2009 alcanzó los \$1,458 millones de pesos, un incremento del 32.2% con respecto al primer trimestre de 2009.

El margen financiero por el primer trimestre del 2009 asciende a \$440 millones de pesos, un crecimiento del 55.6% con respecto al primer trimestre de 2008.

El total de activos del Banco presentó un crecimiento del 54.4% para colocarse en \$53,513 millones de pesos, impulsado substancialmente por el aumento en cartera de crédito, que al primer trimestre de 2009 se colocó en \$29,493 millones de pesos, 16.1% más que al mismo periodo de 2008. Así mismo, la cartera vencida se colocó en \$191 millones de pesos, sólo un 0.64% de la cartera total, muy por debajo del promedio de la banca (3.3%).

La utilidad neta del primer trimestre cerró en \$173 millones de pesos, un 24.3% más que en el primer trimestre de 2008, cuando cerró en \$139 millones de pesos.

El capital contable presentó un crecimiento de 31.4% frente a marzo de 2008, teniendo un aumento de \$588 millones de pesos gracias a su política de reinversión de utilidades y fuerte crecimiento en ingresos, colocándose en \$2,460 millones de pesos.

3. Situación financiera, liquidez y recursos de capital

Fuentes Internas y externas de liquidez

La institución lleva a cabo una diversificación de fuentes de financiamiento la cual es analizada por la Dirección Corporativa de Administración de Riesgos en forma periódica; al cierre del cuarto trimestre de 2008, el banco cuenta con una concentración de 81.8% en captación tradicional y en segundo lugar se encuentra la captación de NAFINSA.

FUENTES INTERNAS Y EXTERNAS DE LIQUIDEZ							
Diversificación de Financiamientos							
	PROMEDIO 07	PROMEDIO 1T 08	PROMEDIO 2T 08	PROMEDIO 3T 08	PROMEDIO 4T 08	PROMEDIO 08	
Captación Tradicional	84.2%	87.6%	85.8%	86.4%	81.8%	85.4%	
Prestamos Interbancarios y de otros organismos							
NAFINSA	11.9%	6.2%	7.2%	7.4%	10.2%	7.8%	
BANCOMEXT	0.5%	3.3%	3.2%	2.7%	4.6%	3.4%	
FIRA	3.1%	2.8%	3.6%	3.4%	3.3%	3.3%	
FOVI	0.2%	0.1%	0.1%	0.1%	0.1%	0.1%	
	100%	100%	100%	100%	100%	100.0%	

4.- Eventos relevantes

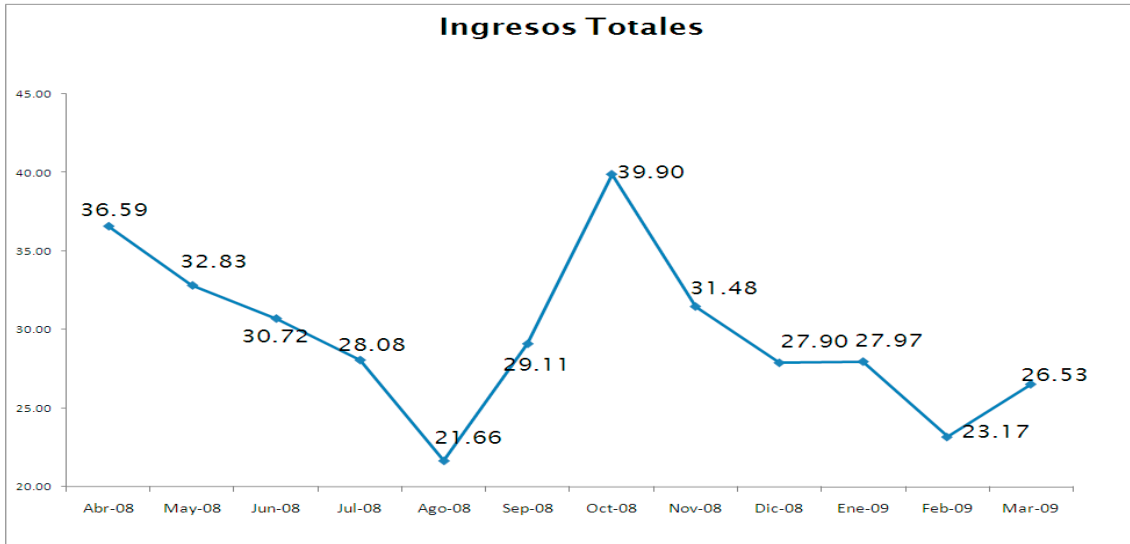
1er. trimestre

- Nada relevante que manifestar

Interacciones Casa de Bolsa, S.A. de C.V.

1. Ingresos Totales

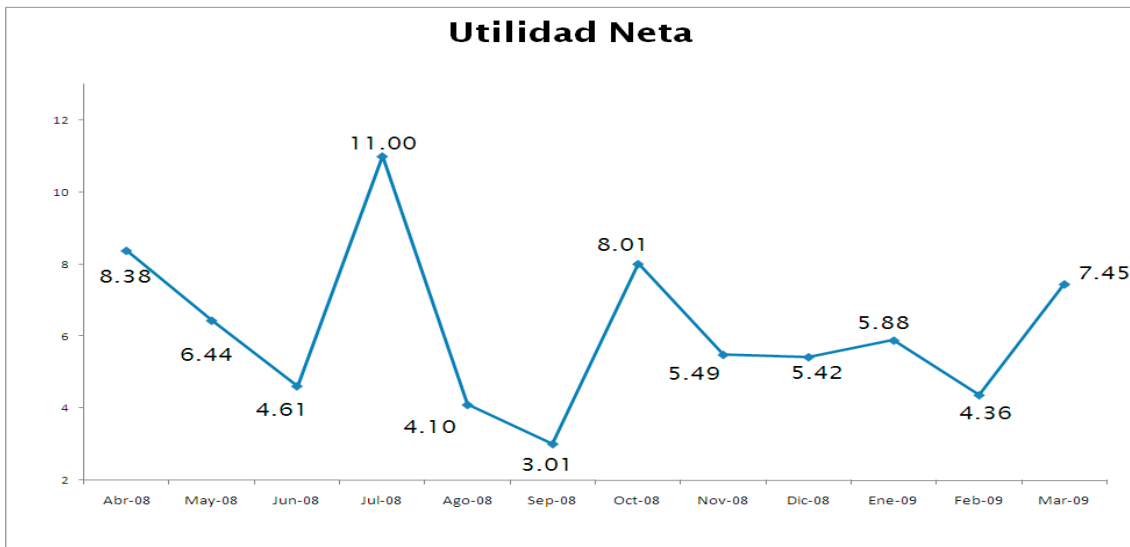
Los Ingresos totales obtenidos en el primer trimestre del 2009 fueron de \$87 millones de pesos, lo que representa un decremento de 25.4% con respecto al primer trimestre de 2008.



Cifras en millones \$

2. Utilidad Neta

La utilidad neta en el primer trimestre de 2009 fue de \$21.0 millones de pesos, \$2 millones de pesos más que en el mismo periodo de 2008.



Cifras en millones \$

El resultado por servicios obtenido en el primer trimestre del 2009 fue de \$57 millones de pesos, lo cual representa un 32.9% menos que el obtenido en el primer trimestre de 2008.

En el primer trimestre de 2009, la Casa de Bolsa obtuvo ingresos por comisiones y tarifas cobradas por \$60 millones de pesos, lo cual representa un decremento del 32.5% con respecto al mismo periodo de 2008, cuando se tuvieron ingresos por \$89.2 millones de pesos.

Los gastos de administración disminuyeron un 24.5% para el primer trimestre de 2009 (comparándolo con el primer trimestre de 2008), ya que pasaron de \$77 millones de pesos a \$58 millones de pesos.

El capital contable de la Casa de Bolsa al 30 de marzo de 2009 es de \$651 millones de pesos, 9.7% más que el capital al 30 de marzo de 2008.

3.- Eventos relevantes

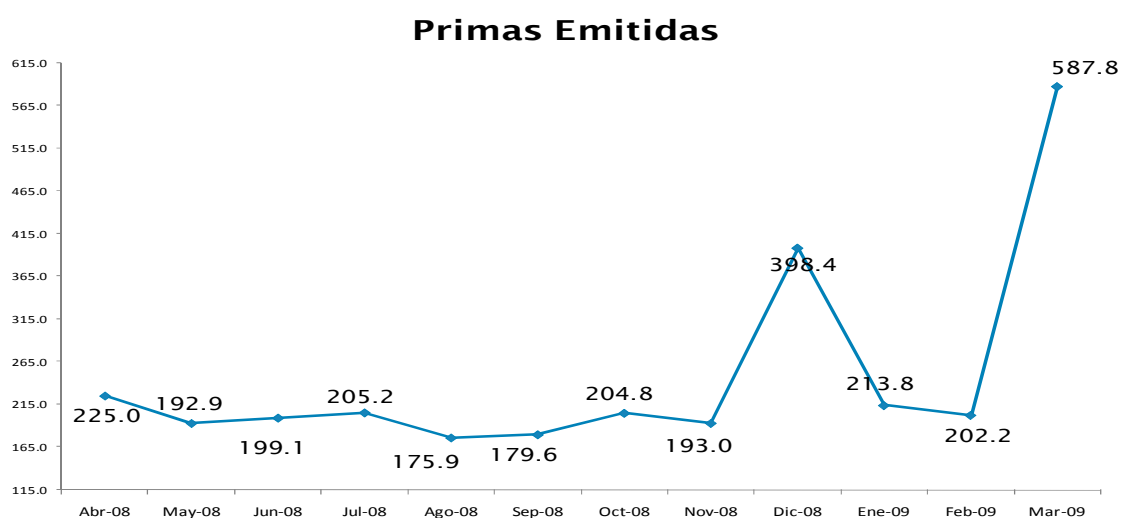
1er. trimestre

- Nada relevante que manifestar

Aseguradora Interacciones, S.A.

1. Primas Emitidas

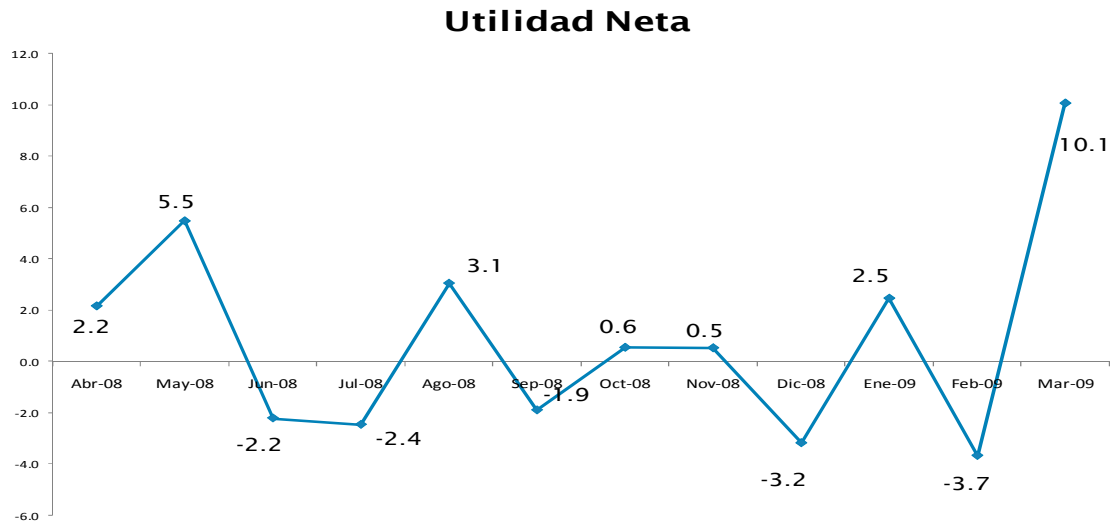
Las primas emitidas en el primer trimestre de 2009 registraron un aumento del 38.0% con relación al primer trimestre de 2008, pasando la emisión de \$727 millones de pesos a \$1,003 millones de pesos.



Cifras en millones \$

2. Utilidad Neta

La utilidad neta del primer trimestre tuvo un aumento de \$17 millones de pesos, 26.4% menos que la utilidad obtenida en el primer trimestre de 2008, la cual fue de \$23 millones de pesos.



Cifras en millones \$

Los gastos de operación del primer trimestre del 2009 disminuyeron un 37.7% al pasar de \$37.5 millones de pesos en el primer trimestre del 2008 a \$23.3 millones de pesos en el primer trimestre de 2009.

La utilidad técnica en el primer trimestre de 2009 fue de \$6.7 millones de pesos, comparándola contra los \$35.2 millones de pesos del primer trimestre de 2008, se tuvo un decremento del 80.9%

Los activos totales crecieron un 13.6%, para colocarse en \$3,598 millones de pesos al 30 de diciembre de 2008, comparándolos con los \$3,167 millones de pesos del mismo periodo del 2007.

La utilidad neta en el primer trimestre de 2009 ascendió a \$17.7 millones, 21.7% menos que en el primer trimestre de 2008.

“Los suscritos manifestamos bajo protesta de decir verdad que, en el ámbito de nuestras respectivas funciones, preparamos la información relativa a Grupo Financiero Interacciones contenidas en el presente reporte, la cual, a nuestro leal saber y entender, refleja razonablemente su situación financiera”

**Carlos Hank González
Director General**

**Alejandro Frigolet Vázquez-Vela
Director Ejecutivo de Administración y Finanzas**

**Juan Castillo Delgado
Director Corporativo de Auditoría Interna**

**Adan Moreno Estevanes
Director de Contabilidad Financiera**