

Grupo Financiero

Interacciones



**INFORME DE LA ADMINISTRACIÓN  
AL 30 DE SEPTIEMBRE DEL 2009**

**GRUPO FINANCIERO INTERACCIONES, S.A. DE C.V.**  
**REPORTE DE LA ADMINISTRACIÓN SOBRE LOS RESULTADOS DE OPERACIÓN Y SITUACIÓN FINANCIERA**  
(Cifras en millones de pesos)

**Grupo Financiero Interacciones S.A. de C.V.**

El nivel de ingresos por intereses para el tercer trimestre de 2009, ascendió a \$1,118 millones de pesos, 41.4% por debajo de lo obtenido en el mismo periodo del 2008, cuando los ingresos por intereses fueron de \$1,908 millones de pesos.

El margen financiero ascendió a \$372 millones de pesos en el trimestre, una disminución del 26.6% con respecto al mismo trimestre de 2008.

El total de activos del Grupo presenta un crecimiento del 70.0% para colocarse en \$78,098 millones de pesos, impulsado substancialmente por el aumento en Inversiones en Valores, pasando de \$3,759 millones a \$36,965 millones.

El aumento de la cartera de crédito al tercer trimestre de 2009, fue de \$836 millones de pesos, para quedar en niveles de \$31,525 millones de pesos, 2.7% más que en septiembre de 2008.

En el tercer trimestre de 2009, los gastos operativos presentaron un aumento por \$15 millones de pesos o un 5.2% con relación al mismo periodo de 2008. La utilidad de operación tuvo un aumento de \$154 millones de pesos, un 123.6% más con relación al tercer trimestre de 2008, cerrando la misma en \$279 millones de pesos para el tercer trimestre de 2008.

La utilidad neta en el tercer trimestre de 2009, incluyendo la parte correspondiente al interés minoritario, asciende a la cantidad de \$205 millones de pesos, lo cual representa un aumento del 51.7% con respecto al tercer trimestre del año anterior. La utilidad neta del tercer trimestre se integra por subsidiaria como sigue:

Banco Interacciones	\$151.0 millones de pesos
Interacciones Casa de Bolsa	\$60.0 millones de pesos
Aseguradora Interacciones	\$-0.3 millones de pesos

El capital contable del Grupo Financiero Interacciones al 30 de septiembre de 2009 se ubicó en \$4,202 millones de pesos.

**EVENTOS RELEVANTES**

**Primer trimestre:**

- Nada relevante que manifestar.

**Segundo trimestre**

- Nada relevante que manifestar

### Tercer trimestre

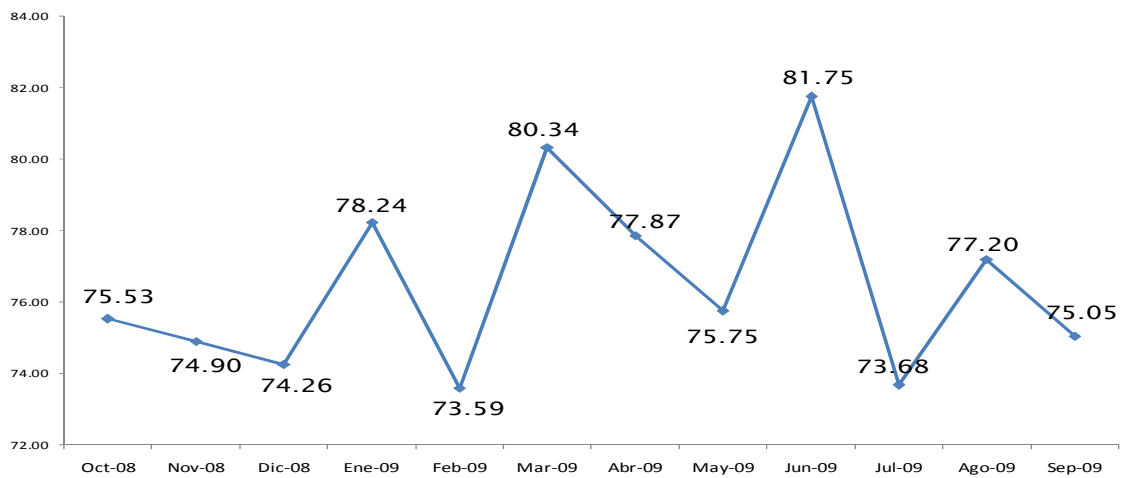
- Nada relevante que manifestar

## Banco Interacciones, S.A

### 1. Margen de Cartera de Crédito

El margen de cartera de crédito en el tercer trimestre presentó niveles de \$235.3 millones de pesos, \$48.8 millones de pesos más que el segundo trimestre de 2008.

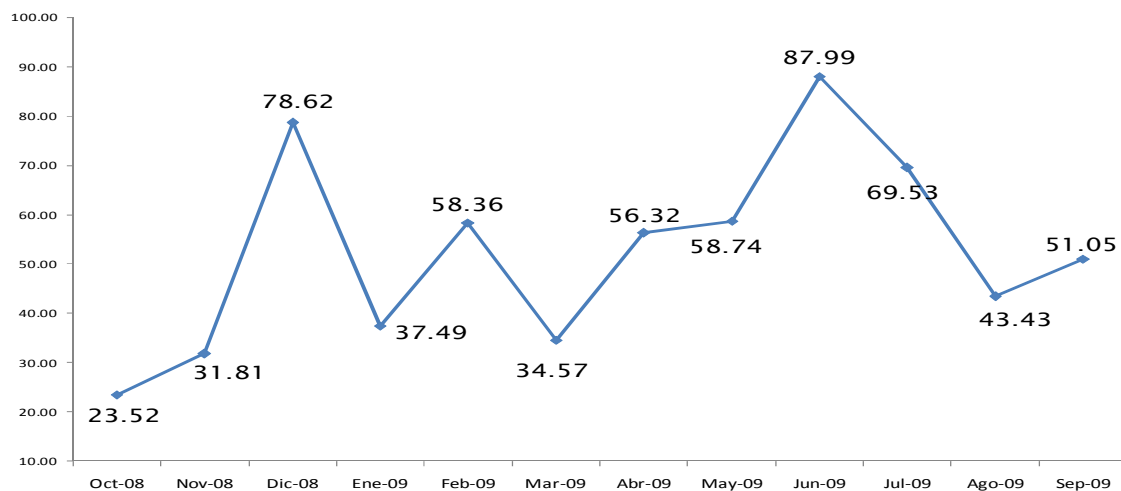
### Margen de Cartera de Crédito



### 2. Comisiones

Las comisiones derivadas del otorgamiento de líneas de crédito ascendieron a un acumulado de \$164.0 millones de pesos para el tercer trimestre de 2009.

### Comisiones



El nivel de ingresos financieros a septiembre de 2009 alcanzó los \$931 millones de pesos, una disminución de 37.4% con respecto al tercer trimestre de 2008.

El margen financiero en el tercer trimestre de 2009 asciende a \$337 millones de pesos, un decrecimiento del 29.5% con respecto al tercer trimestre de 2008.

El total de activos del Banco presentó un crecimiento del 36.9% para colocarse en \$58,420 millones de pesos, impulsado substancialmente por el incremento en sus Inversiones en Valores, para cerrar en \$19,012 millones.

El aumento en cartera de crédito al tercer trimestre de 2009, fue de \$31,525 millones de pesos, 3.1% más que al mismo periodo de 2008. Así mismo, la cartera vencida se colocó en \$387 millones de pesos, sólo un 1.23% de la cartera total, muy por debajo del promedio de la banca (3.8%).

La utilidad neta del tercer trimestre cerró en \$151 millones de pesos, un 62.8% más que en el tercer trimestre de 2008, cuando cerró en \$93 millones de pesos.

El capital contable presentó un crecimiento de 13.2% frente a septiembre de 2008, teniendo un aumento de \$342 millones de pesos gracias a su política de reinversión de utilidades y fuerte crecimiento en ingresos, colocándose en \$2,925 millones de pesos.

### 3. Situación financiera, liquidez y recursos de capital

#### Fuentes Internas y externas de liquidez

La institución lleva a cabo una diversificación de fuentes de financiamiento la cual es analizada por la Dirección Corporativa de Administración de Riesgos en forma periódica; al cierre del tercer trimestre de 2009, el banco cuenta con una concentración de 81.8% en captación tradicional y en segundo lugar se encuentra la captación de NAFINSA.

FUENTES INTERNAS Y EXTERNAS DE LIQUIDEZ						
<i>Diversificación de Financiamientos</i>						
	PROMEDIO 07	PROMEDIO 1T 08	PROMEDIO 2T 08	PROMEDIO 3T 08	PROMEDIO 4T 08	PROMEDIO 08
Captación Tradicional	84.2%	87.6%	85.8%	86.4%	81.8%	85.4%
Prestamos Interbancarios y de otros organismos						
NAFINSA	11.9%	6.2%	7.2%	7.4%	10.2%	7.8%
BANCOMEXT	0.5%	3.3%	3.2%	2.7%	4.6%	3.4%
FIRA	3.1%	2.8%	3.6%	3.4%	3.3%	3.3%
FOVI	0.2%	0.1%	0.1%	0.1%	0.1%	0.1%
	100%	100%	100%	100%	100%	100.0%

#### 4.- Eventos relevantes

##### 1er. trimestre

- Nada relevante que manifestar.

## 2do. Trimestre:

- Venta de activo fijo por \$26 millones de pesos, obteniendo una utilidad de \$ 4 millones de pesos.

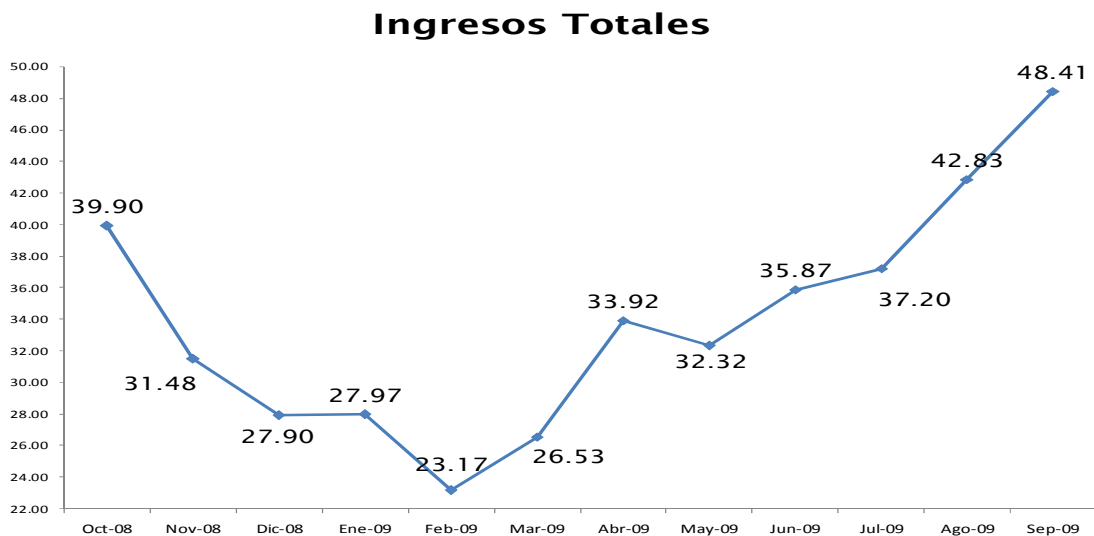
## 3er. Trimestre:

- Nada relevante que manifestar.

### Interacciones Casa de Bolsa, S.A. de C.V.

#### 1. Ingresos Totales

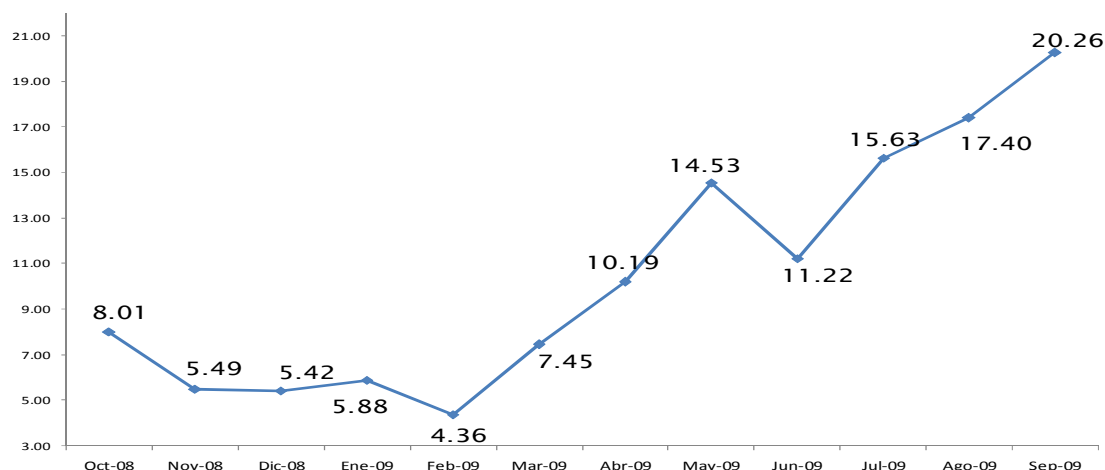
Los Ingresos (egresos) totales de la operación obtenidos en el tercer trimestre del 2009 fueron de \$143 millones de pesos, lo que representa un incremento de 101% con respecto al segundo trimestre de 2008.



#### 2. Utilidad Neta

La utilidad neta en el tercer trimestre de 2009 fue de \$60 millones de pesos, \$54 millones de pesos más que en el mismo periodo de 2008.

## Utilidad Neta



El resultado por servicios obtenido en el tercer trimestre del 2009 fue de \$104 millones de pesos, lo cual representa un 49.1% más que el obtenido en el tercer trimestre de 2008.

En el tercer trimestre de 2009, la Casa de Bolsa obtuvo ingresos por comisiones y tarifas cobradas por \$115 millones de pesos, lo cual representa un aumento del 56.2% con respecto al mismo periodo de 2008, cuando se tuvieron ingresos por comisiones y tarifas de \$73 millones de pesos.

Los gastos de administración aumentaron un 14.1% para el tercer trimestre de 2009 (comparándolo con el tercer trimestre de 2008), ya que pasaron de \$66 millones de pesos a \$76 millones de pesos.

El capital contable de la Casa de Bolsa al 30 de septiembre de 2009 es de \$767 millones de pesos, 25.5% más que el capital al 30 de septiembre de 2008.

### 3.- Eventos relevantes

#### 1er. trimestre

- Nada relevante que manifestar

#### 2do. trimestre

- Nada relevante que manifestar

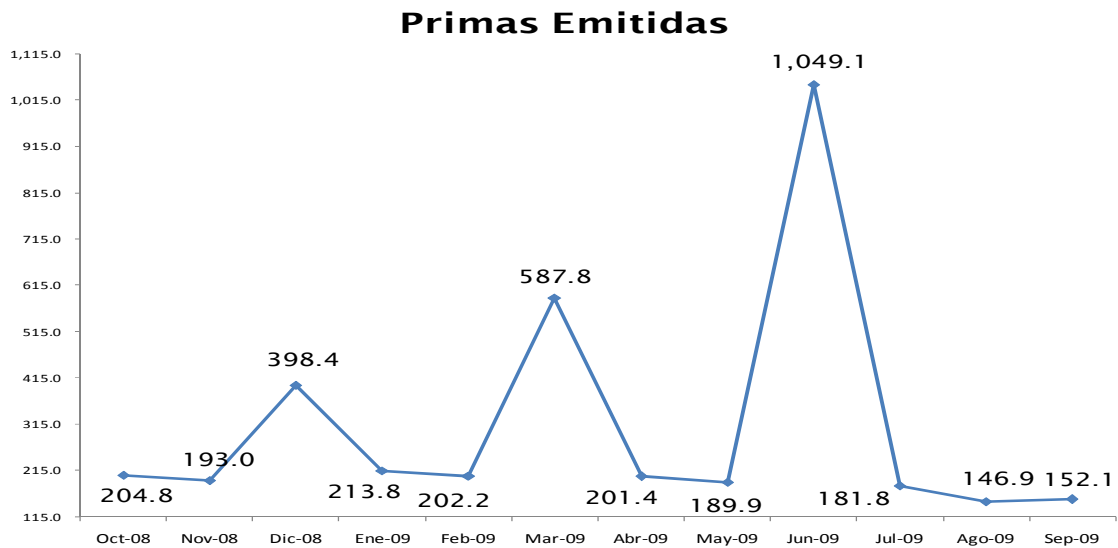
#### 3er. trimestre

- Nada relevante que manifestar

## Aseguradora Interacciones, S.A.

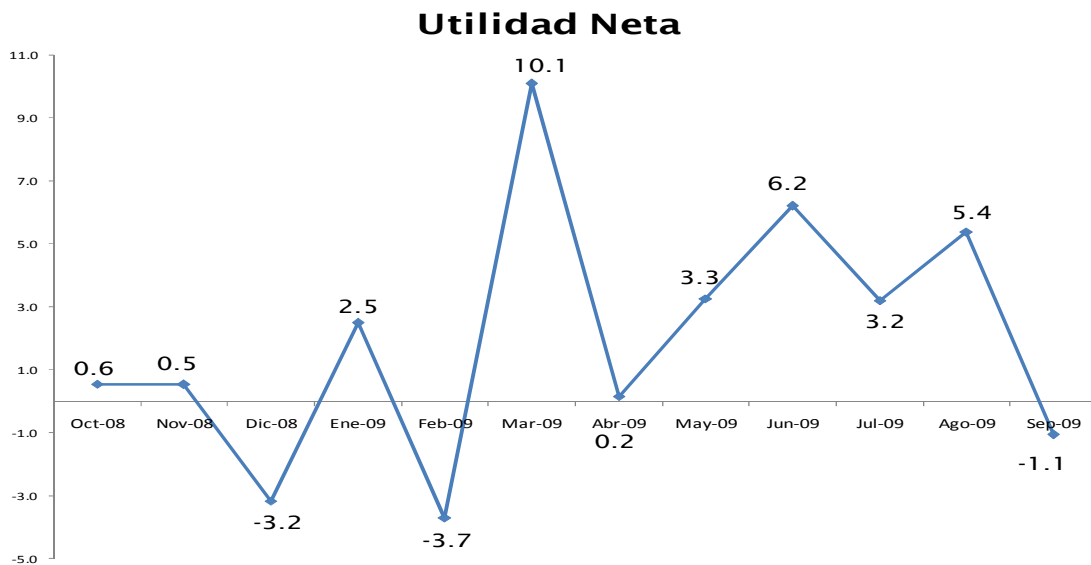
### 1. Primas Emitidas

Las primas emitidas en el tercer trimestre de 2009 registraron una disminución del 14.2% con relación al tercer trimestre de 2008, pasando la emisión de \$560 millones de pesos a \$480 millones de pesos.



### 2. Utilidad Neta

La utilidad neta del tercer trimestre tuvo una disminución de \$309 mil pesos con respecto a la utilidad obtenida en el tercer trimestre de 2008, la cual fue de -\$1.2 millones de pesos.



Los gastos de operación del tercer trimestre del 2009 disminuyeron un 36.1% al pasar de \$57 millones de pesos en el tercer trimestre del 2008 a \$37 millones de pesos en el tercer trimestre de 2009.

La utilidad técnica en el tercer trimestre de 2009 fue de \$2 millones de pesos, que comparándola contra los \$12 millones de pesos del primer trimestre de 2008, se tuvo una disminución del 81.9%.

**“Los suscritos manifestamos bajo protesta de decir verdad que, en el ámbito de nuestras respectivas funciones, preparamos la información relativa a Banco Interacciones contenidas en el presente reporte, la cual, a nuestro leal saber y entender, refleja razonablemente su situación financiera”**

**Carlos Hank González**  
Director General

**Alejandro Frigolet Vázquez-Vela**  
Director Ejecutivo de Administración y Finanzas

**Juan Castillo Delgado**  
Director Corporativo de Auditoría Interna

**Adan Moreno Estevanes**  
Director de Contabilidad Financiera