

Grupo Financiero

Interacciones



**INFORME DE LA ADMINISTRACIÓN
AL 30 DE JUNIO DEL 2010**

GRUPO FINANCIERO INTERACCIONES, S.A. DE C.V.
REPORTE DE LA ADMINISTRACIÓN SOBRE LOS RESULTADOS DE OPERACIÓN Y SITUACIÓN FINANCIERA
(Cifras en millones de pesos)

Grupo Financiero Interacciones S.A. de C.V.

El nivel de ingresos por intereses para el segundo trimestre de 2010, ascendió a \$1,796 millones de pesos, 35.9% por encima de lo obtenido en el mismo periodo del 2009, cuando los ingresos por intereses fueron de \$1,321 millones de pesos.

El margen financiero ascendió a \$670 millones de pesos en el trimestre, un aumento del 57.2% con respecto al mismo trimestre del 2009.

El total de activos del Grupo presenta un crecimiento del 38.5% para colocarse en \$91,948 millones de pesos, impulsado substancialmente por el aumento en inversiones en valores, que en el último año fue de 40.0%, pasando de \$28,017 millones a \$39,237 millones.

El aumento de la cartera de crédito al 30 de junio de 2010, fue de \$14,014 millones de pesos, para quedar en niveles de \$43,542 millones de pesos, 47.4% más que en junio de 2009.

En el segundo trimestre de 2010, los gastos operativos presentaron un nivel de \$528 millones de pesos equivalente a un aumento del 55.2% con relación al mismo periodo de 2009. La utilidad de operación tuvo una disminución de \$85 millones de pesos, un 27.5% menos con relación al segundo trimestre de 2009, cerrando en \$224 millones para el trimestre.

La utilidad neta en el segundo trimestre de 2010, incluyendo la parte correspondiente al interés minoritario, asciende a \$301 millones de pesos, lo cual representa un aumento del 22.8% con respecto al segundo trimestre del año anterior. La utilidad neta del segundo trimestre se integra por subsidiaria como sigue:

Banco Interacciones	\$189.0 millones de pesos
Interacciones Casa de Bolsa	\$55.4 millones de pesos
Aseguradora Interacciones	\$23.4 millones de pesos

De manera acumulada, se tiene una utilidad neta de \$514 millones para los primeros seis meses de 2010, un aumento del 22.8% con relación a la utilidad obtenida en el mismo periodo de 2009.

1. Eventos Relevantes

Primer trimestre:

- Nada relevante que manifestar

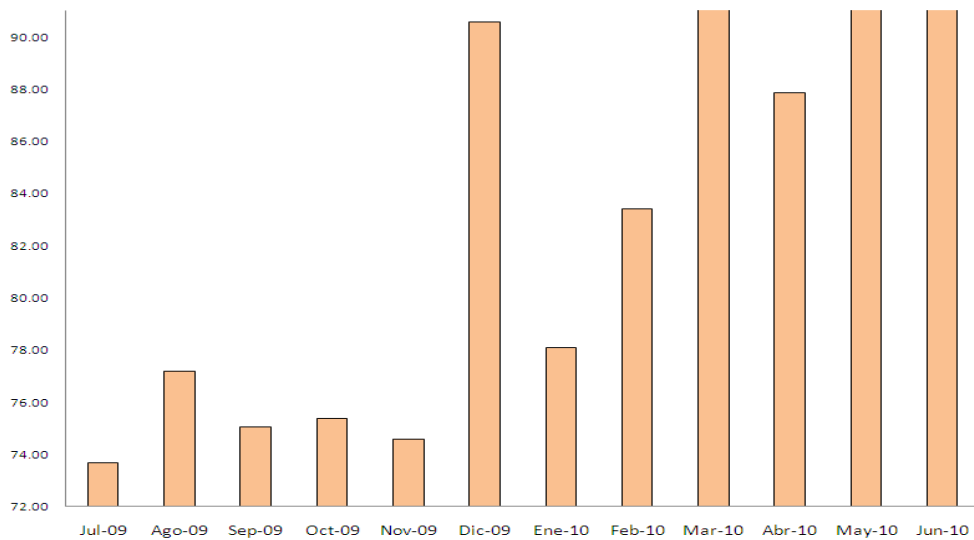
Segundo trimestre:

- Se recibieron dividendos en efectivo por \$33.9 millones de pesos provenientes de la subsidiaria Interacciones Casa de Bolsa, S.A. de C.V.
- Se realizó una aportación de capital a la subsidiaria Aseguradora Interacciones, S.A. por \$33.9 millones de pesos.

Banco Interacciones, S.A

1. Margen Financiero

El margen financiero global en el segundo trimestre del 2010 presentó niveles de \$594 millones de pesos, \$216 millones de pesos más que en el segundo trimestre de 2009.

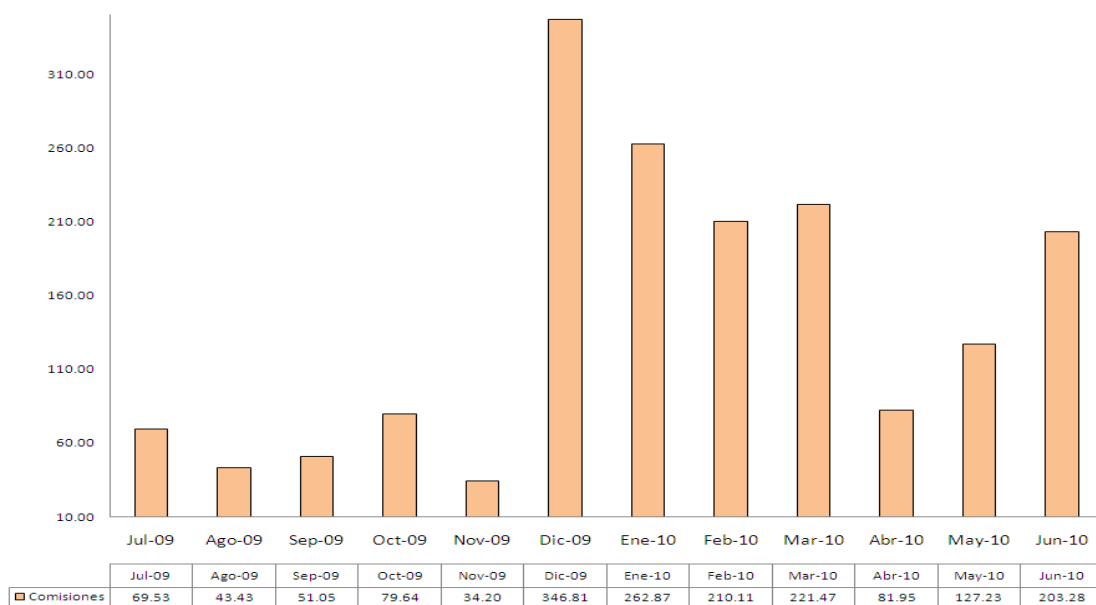


	Jul-09	Ago-09	Sep-09	Oct-09	Nov-09	Dic-09	Ene-10	Feb-10	Mar-10	Abr-10	May-10	Jun-10
■ Margen Financiero	73.68	77.20	75.05	75.37	74.58	90.56	78.10	83.40	95.45	87.86	98.74	100.56

Cifras en millones \$

1. Comisiones

Las comisiones derivadas de las operaciones de crédito ascendieron a un acumulado de \$ 412.46 millones de pesos en el segundo trimestre del 2010.



Cifras en millones \$

El nivel de ingresos por intereses en el segundo trimestre de 2010 alcanzó los \$1,446 millones de pesos, un aumento de 29.5% con respecto al segundo trimestre de 2009.

El margen financiero en el segundo trimestre de 2010 ascendió a \$594 millones de pesos, un incremento del 57.4% con respecto al segundo trimestre de 2009.

El total de activos del Banco presentó un crecimiento del 44.6% para colocarse en \$77,392 millones de pesos, impulsado por el crecimiento en sus inversiones en valores, que de junio de 2009 a junio de 2010 fue de 54.8%, para cerrar en \$26,574 millones.

El monto en cartera de crédito al cierre de junio de 2010, fue de \$43,542 millones de pesos, 47.5% más que al cierre de junio de 2009. Así mismo, la cartera vencida se colocó en \$529 millones de pesos, sólo un 1.21% de la cartera total, muy por debajo del promedio de la banca (2.7%).

La utilidad neta para el segundo trimestre cerró en \$189 millones de pesos, un 2.6% menos que en el segundo trimestre de 2009, cuando cerró en \$194 millones de pesos. De forma acumulada, la utilidad neta del banco llegó a \$385 millones para el primer semestre de 2010, un 4.9% más que en el primer semestre de 2009.

El capital contable del banco presentó un crecimiento de 33.3% frente a junio de 2009, teniendo un aumento de \$902 millones de pesos. Esto, gracias a su política de reinversión de utilidades y fuerte crecimiento en ingresos, terminando el semestre en \$3,612 millones de pesos.

2. Situación financiera, liquidez y recursos de capital

a. Fuentes Internas y externas de liquidez

La institución lleva a cabo una diversificación de fuentes de financiamiento la cual es analizada por la Dirección Corporativa de Administración de Riesgos en forma periódica; al cierre del segundo trimestre de 2010, el banco cuenta con una concentración de 81.2% en captación tradicional y en segundo lugar se encuentra la captación de NAFINSA.

FUENTES INTERNAS Y EXTERNAS DE LIQUIDEZ						
<i>Diversificación de Financiamientos</i>						
		PROMEDIO 1T 09	PROMEDIO 2T 09	PROMEDIO 3T 09	PROMEDIO 4T 09	PROMEDIO 09
	Captación Tradicional	87.6%	85.8%	86.4%	81.8%	85.4%
Prestamos Interbancarios y de otros organismos	NAFINSA	6.2%	7.2%	7.4%	10.2%	7.8%
	BANCOMEXT	3.3%	3.2%	2.7%	4.6%	3.4%
	FIRA	2.8%	3.6%	3.4%	3.3%	3.3%
	FOVI	0.1%	0.1%	0.1%	0.1%	0.1%
		100%	100%	100%	100%	100.0%

4.- Eventos relevantes

Primer trimestre:

- Nada relevante que manifestar

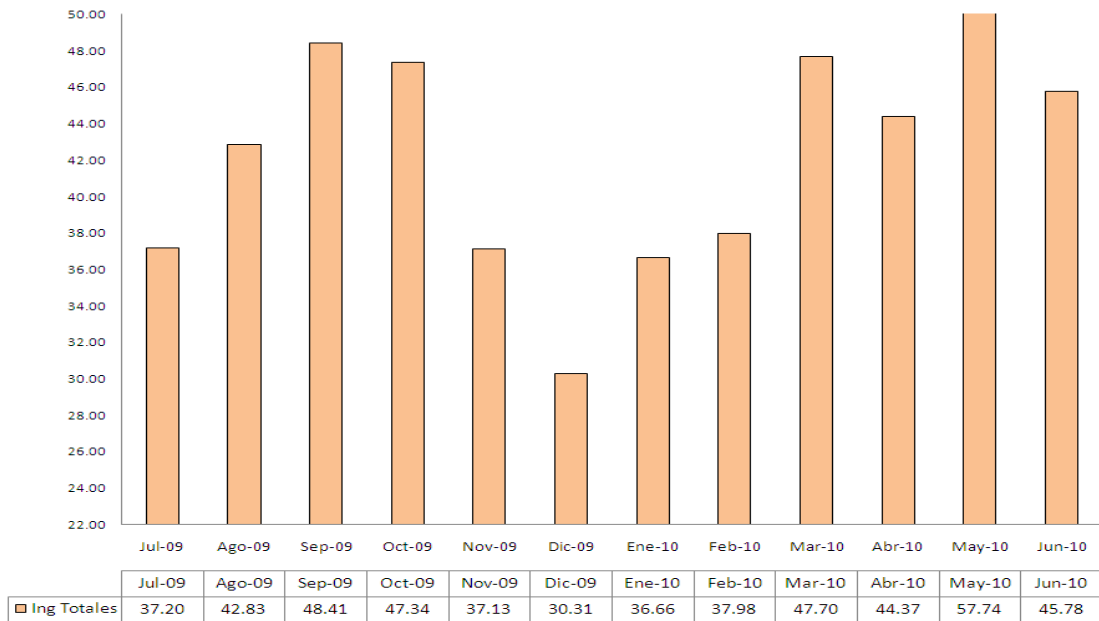
Segundo trimestre:

- Nada relevante que manifestar

Interacciones Casa de Bolsa, S.A. de C.V.

1. Ingresos Totales

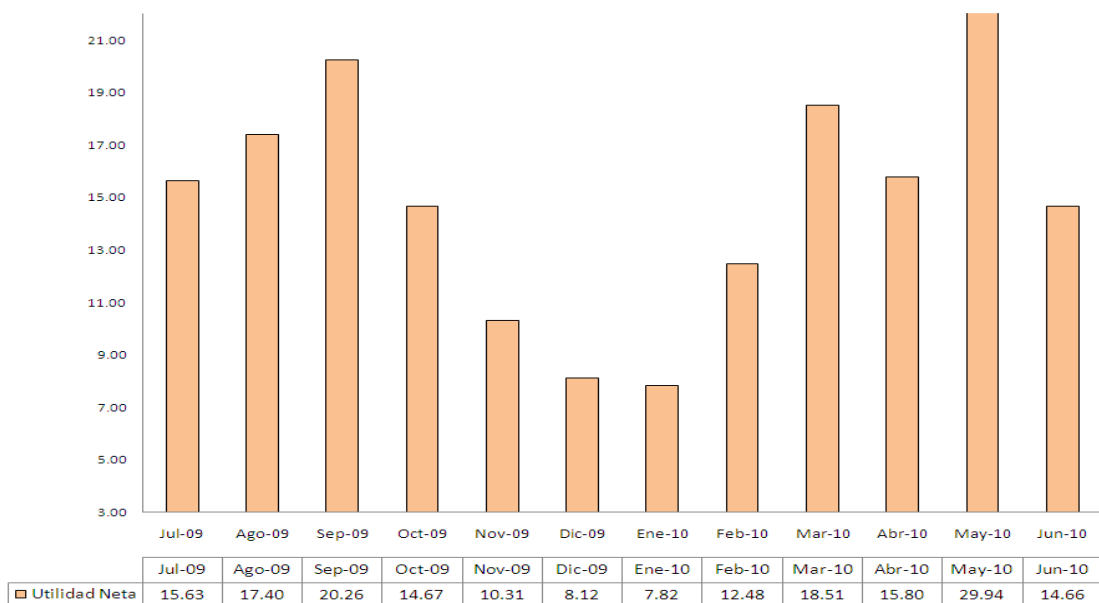
Los Ingresos (egresos) totales de la operación obtenidos en el segundo trimestre del 2010 fueron de \$164 millones de pesos, lo que representa un incremento de 37.3% con respecto al segundo trimestre de 2009.



Cifras en millones \$

2. Utilidad Neta

La utilidad neta en el segundo trimestre de 2010 alcanzó los \$55.4 millones de pesos, \$14 millones de pesos más que en el mismo periodo de 2009.



Cifras en millones \$

El resultado por servicios obtenido en el segundo trimestre del 2010 fue de \$83 millones de pesos, lo cual representa un 16.3% más que el obtenido en el segundo trimestre de 2009.

En el segundo trimestre de 2010, la Casa de Bolsa obtuvo ingresos por comisiones y tarifas cobradas por \$118 millones de pesos, lo cual representa un aumento del 36.0% con respecto al mismo periodo de 2009, en el cual se tuvieron ingresos por comisiones y tarifas por \$87 millones de pesos.

En cuanto a los ingresos totales, la Casa de Bolsa tuvo un aumento del 37.3% en el segundo trimestre de 2010, pasando de \$119 millones en 2009 a \$164 millones en el segundo trimestre de 2010.

Los gastos de administración aumentaron un 14.47% para el segundo trimestre de 2010 comparado contra el segundo trimestre de 2009, ya que pasaron de \$76 millones de pesos a \$87 millones de pesos.

El capital contable de la Casa de Bolsa al 30 de junio de 2010 se ubicó en \$887 millones de pesos, 26.3% más que el capital al cierre de junio de 2009.

La utilidad neta de la Casa de Bolsa cerró el primer semestre en \$106 millones, lo que representa un aumento de 35.3% con respecto a los primeros seis meses de 2009.

Primer trimestre

- Nada relevante que manifestar

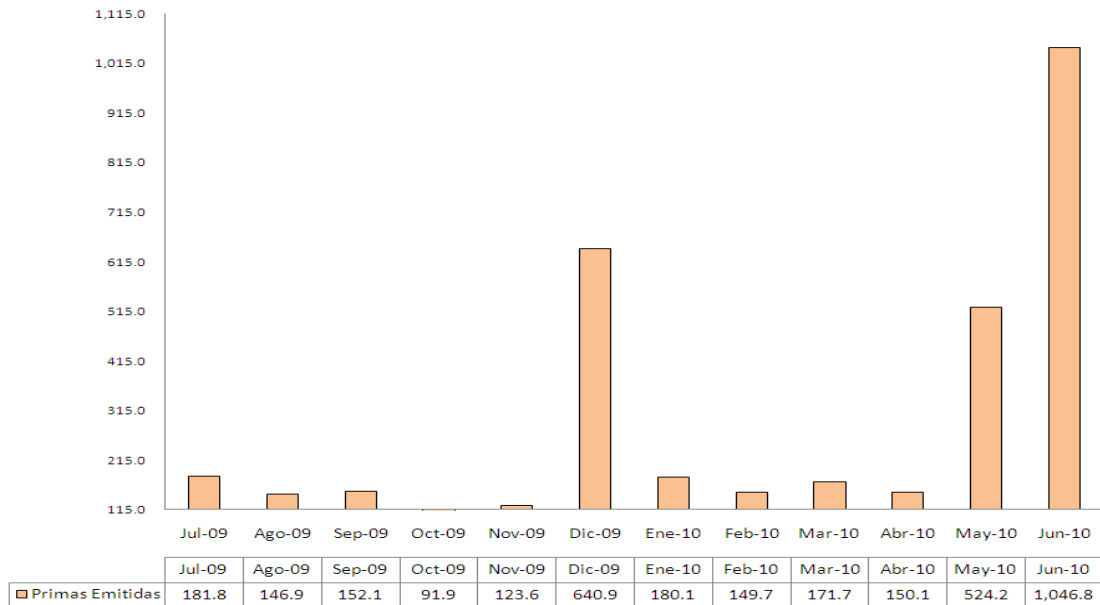
Segundo trimestre

- Se decretaron y pagaron dividendos en efectivo por \$34 millones de pesos

Aseguradora Interacciones, S.A.

1. Primas Emitidas

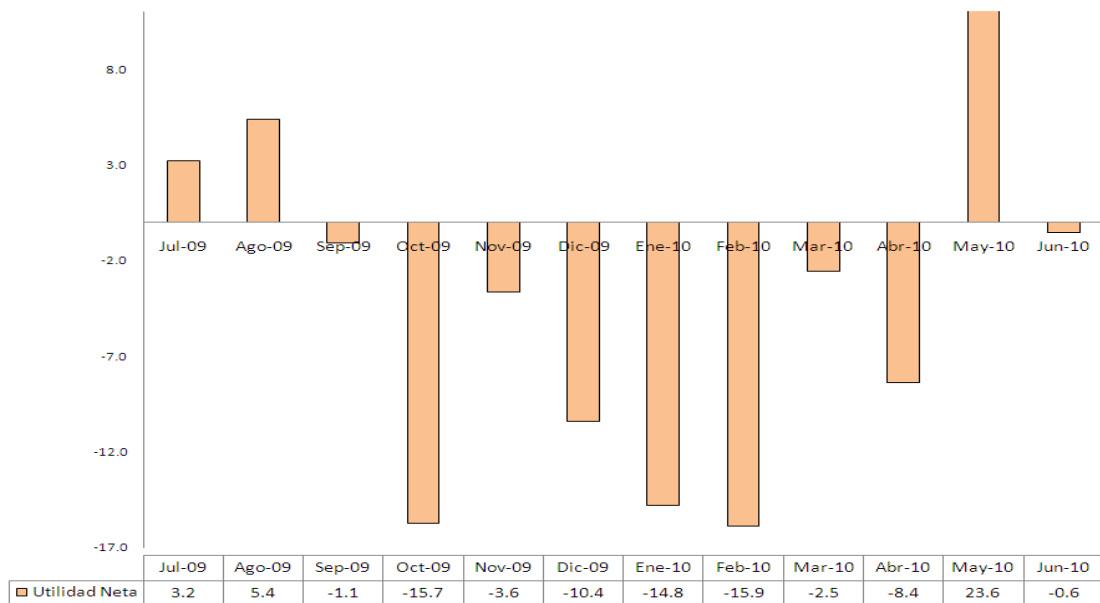
Las primas emitidas en el segundo trimestre de 2010 registraron un aumento del 19.4% con relación al segundo trimestre de 2009, pasando de \$1,440 millones de pesos a \$1,721 millones de pesos de emisión.



Cifras en millones \$

1. Utilidad Neta

La utilidad neta del segundo trimestre tuvo un aumento de \$14 millones de pesos con respecto a la utilidad obtenida en el segundo trimestre de 2009, la cual fue de \$9 millones de pesos.



Cifras en millones \$

La utilidad técnica en el segundo trimestre de 2010 fue de \$45 millones de pesos, que comparándola contra los \$10 millones de pesos de utilidad técnica del segundo trimestre de 2009, se tuvo un aumento del 361.2%.

En el segundo trimestre del 2010 se recibieron \$34 millones de pesos como aportaciones de capital por parte de la Controladora.

“Los suscritos manifestamos bajo protesta de decir verdad que, en el ámbito de nuestras respectivas funciones, preparamos la información relativa a Banco Interacciones contenidas en el presente reporte, la cual, a nuestro leal saber y entender, refleja razonablemente su situación financiera”

Carlos Hank González
Director General

Alejandro Frigolet Vázquez-Vela
Director Ejecutivo de Administración y Finanzas

Carlos Pérez Gaytán
Director Corporativo de Auditoría Interna

Adan Moreno Estevanes
Director de Contabilidad Financiera