

Grupo Financiero

Interacciones



**INFORME DE LA ADMINISTRACIÓN
AL 30 DE JUNIO DEL 2011**

GRUPO FINANCIERO INTERACCIONES, S.A. DE C.V.
REPORTE DE LA ADMINISTRACIÓN SOBRE LOS RESULTADOS DE OPERACIÓN Y SITUACIÓN
FINANCIERA
(Cifras en millones de pesos)

Grupo Financiero Interacciones S.A. de C.V.

El nivel de ingresos por intereses para el segundo trimestre de 2011, ascendió a \$1,493 millones de pesos, 3% por encima de lo obtenido en el mismo periodo del 2010, cuando los ingresos por intereses fueron de \$1,451 millones de pesos.

El margen financiero de forma acumulada ascendió a \$763 millones de pesos, un aumento del 17% con respecto a junio del 2010.

El total de activos del Grupo Financiero presenta un crecimiento del 12% para colocarse por primera vez por encima de \$100,000 millones de pesos, cerrando en \$102,737 millones de pesos.

El aumento de la cartera de crédito del 30 de junio de 2010 al 30 de junio de 2011, fue de \$1,377 millones de pesos, para quedar en niveles de \$44,919 millones de pesos, 3% más que al cierre de junio de 2010.

Los gastos de administración y promoción a junio de 2011 presentaron un nivel de \$1,277 millones de pesos equivalente a un aumento del 22.55% con relación al mismo periodo de 2010. La utilidad de operación tuvo un aumento de \$200 millones de pesos con relación a junio de 2010, que es equivalente a un aumento de 34.18%.

La utilidad neta en el segundo trimestre de 2011, incluyendo la parte correspondiente al interés minoritario, ascendió a \$327 millones de pesos, lo cual representa un incremento del 9% con respecto al segundo trimestre del año 2010. La utilidad neta del segundo trimestre se integra por subsidiaria como sigue:

Banco Interacciones	\$260.0 millones de pesos
Interacciones Casa de Bolsa	\$54.0 millones de pesos
Aseguradora Interacciones	\$2.0 millones de pesos

De manera acumulada, el grupo cerró el primer semestre de 2011 con una utilidad neta de \$560 millones, lo que significa un aumento de 9% o \$46 millones más que al primer semestre de 2010.

1. Eventos Relevantes

Primer trimestre:

- Nada relevante que manifestar

Segundo trimestre:

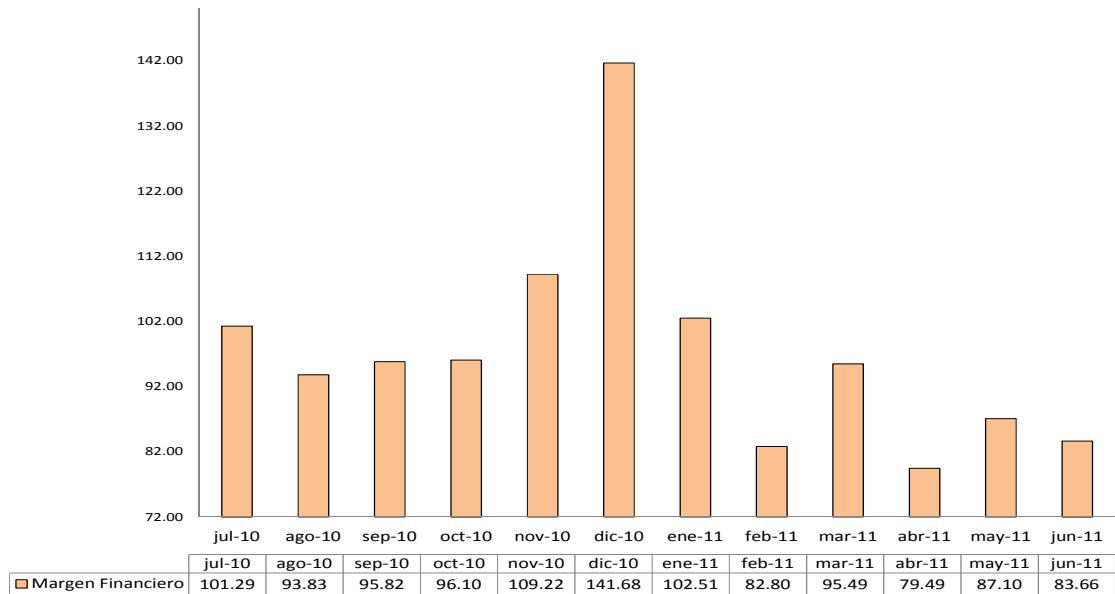
- Nada relevante que manifestar

BANCO INTERACCIONES, S.A
REPORTE DE LA ADMINISTRACIÓN SOBRE LOS RESULTADOS DE OPERACIÓN Y SITUACIÓN FINANCIERA

(Cifras en millones de pesos)

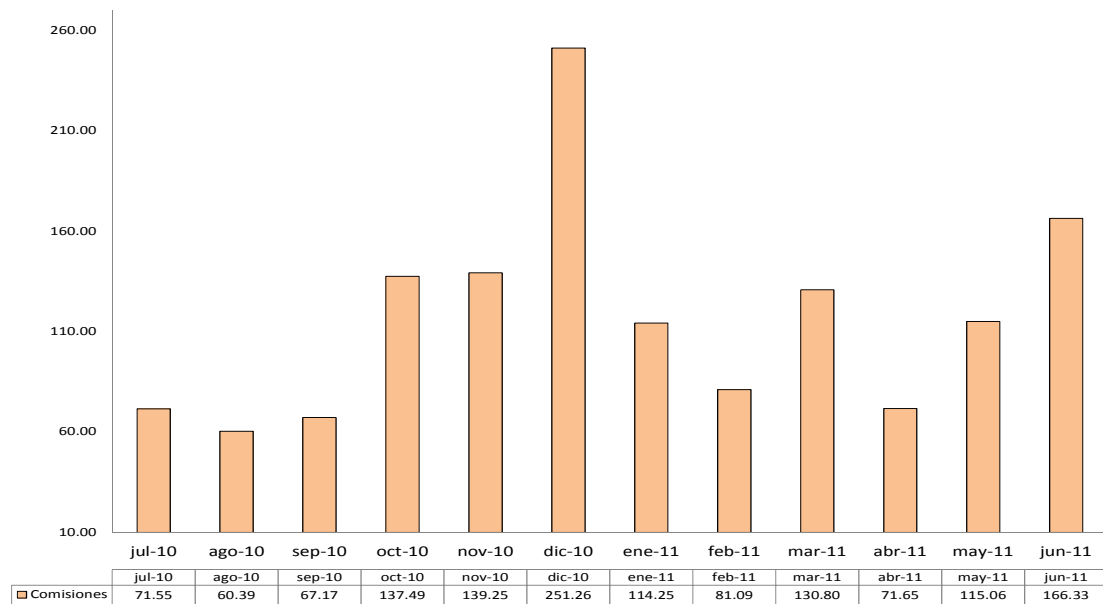
1. Margen Financiero Global

El margen financiero en el segundo trimestre del 2011 presentó niveles de \$250 millones de pesos, \$37 millones de pesos menos que en el segundo trimestre de 2010.



Cifras en millones \$

2. Comisiones



Cifras en millones \$

Las comisiones derivadas de las operaciones de crédito ascendieron de \$353 millones de pesos en el segundo trimestre del 2011.

El nivel de ingresos por intereses en el segundo trimestre de 2011 alcanzó los \$1,208 millones de pesos, una disminución del 16% con respecto al segundo trimestre de 2010.

El margen financiero en el segundo trimestre de 2011 ascendió a \$340 millones de pesos, un decremento del 43% con relación al segundo trimestre de 2010.

El total de activos del Banco presentó un aumento del 3% para colocarse en \$79,461 millones de pesos.

El monto en cartera de crédito al cierre de junio de 2011, fue de \$43,692 millones de pesos, 0.3% más que al cierre de junio de 2010. Así mismo, la cartera vencida se colocó en \$365 millones de pesos, sólo un 0.84% de la cartera total, muy por debajo del promedio de la banca (2.2%).

La utilidad neta para el segundo trimestre cerró en \$260 millones de pesos, lo que representa un aumento del 38% con respecto a la utilidad neta lograda en el segundo trimestre de 2010. De manera acumulada, la utilidad neta en el primer semestre de 2011 fue de \$471 millones, un aumento de \$76 millones o 22% más que en el primer semestre de 2011.

El capital contable del banco presentó un crecimiento del 29% frente a junio de 2010, teniendo un aumento de \$1,045 millones de pesos. Esto, gracias a su política de reinversión de utilidades y a su fuerte crecimiento en ingresos, terminando el trimestre con un capital contable de \$4,657 millones de pesos.

3. Situación financiera, liquidez y recursos de capital

a. Fuentes Internas y externas de liquidez

La institución lleva a cabo una diversificación de fuentes de financiamiento la cual es analizada por la Dirección Corporativa de Administración de Riesgos en forma periódica; al cierre del segundo trimestre de 2011, el banco cuenta con una concentración de 84.5% en captación tradicional y en segundo lugar se encuentra la captación de NAFINSA.

FUENTES INTERNAS Y EXTERNAS DE LIQUIDEZ					
Diversificación de Financiamientos					
	PROMEDIO 1T 10	PROMEDIO 2T 10	PROMEDIO 3T 10	PROMEDIO 4T 10	PROMEDIO 10
Captación Tradicional	87.6%	85.8%	86.4%	82.1%	85.5%
Prestamos Interbancarios y de otros organismos					
NAFINSA	6.2%	7.2%	7.4%	9.8%	8.0%
BANCOMEXT	3.3%	3.2%	2.7%	3.7%	3.5%
FIRA	2.8%	3.6%	3.4%	3.9%	3.3%
FOVI	0.1%	0.1%	0.1%	0.1%	0.1%
	100%	100%	100%	100%	100.0%

4.- Eventos relevantes

Primer trimestre:

- Extinción de los Fideicomisos en UDIS correspondientes a los Programas de apoyo a los deudores de la Banca.
- Emisión de Certificados Bursátiles por \$2,000 millones de pesos con vencimiento al 27 de febrero del 2014 con una tasa de TIE + 1.15 puntos porcentuales.
- Dentro de los resultados del primer trimestre, se encuentra un ingreso de \$5.33 millones de pesos, resultado de aplicar el efecto financiero inicial derivado de la aplicación de los cambios a la metodología de la calificación para las carteras crediticias de consumo no revolvente e hipotecaria de vivienda de acuerdo a lo establecido en el Apartado A de la Sección Segunda, ambos del Capítulo V del Título Segundo de las Disposiciones de carácter general aplicables a las instituciones de crédito.

De acuerdo a la importancia relativa por el monto del efecto del cambio de metodología de calificación y en apego al párrafo 16 inciso b), párrafo 19 y 20 de la NIF B1 "Cambios Contables y Correcciones de Errores" aplicable a Banco Interacciones, conforme al Boletín A-2 de los Criterios de Contabilidad para Instituciones de Crédito emitidos por la Comisión Nacional Bancaria y de Valores, no fue afectado el resultado de ejercicios anteriores.

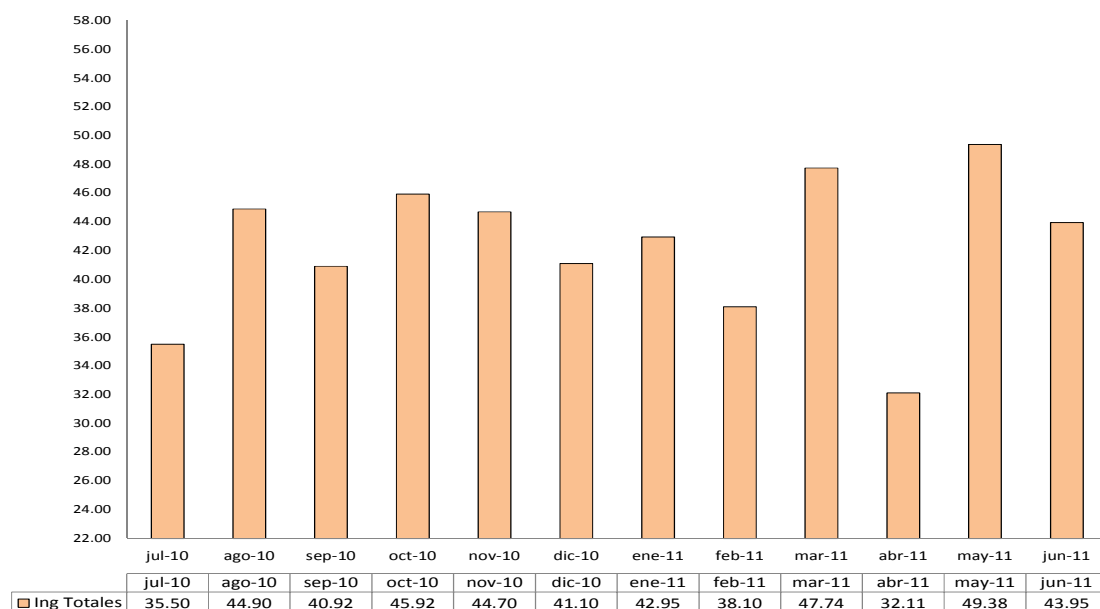
Segundo trimestre:

- Nada relevante que manifestar

Interacciones Casa de Bolsa, S.A. de C.V.

1. Ingresos Totales

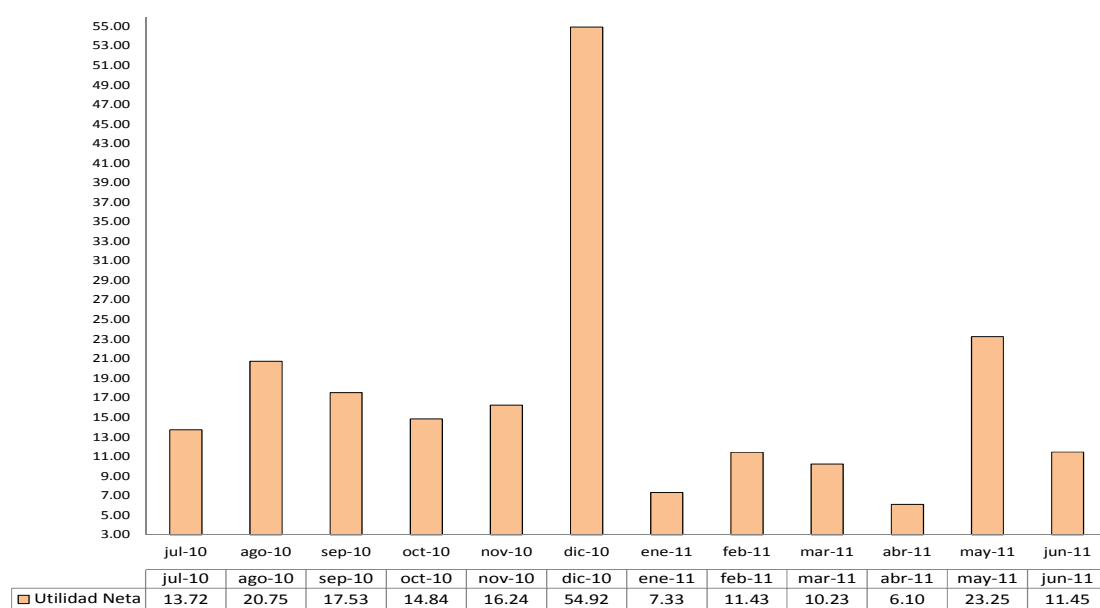
Los Ingresos (egresos) totales de la operación obtenidos en el segundo trimestre del 2011 fueron de \$177 millones de pesos, lo que representa un incremento del 8% con respecto al primer trimestre de 2010.



Cifras en millones \$

2. Utilidad Neta

La utilidad neta en el segundo trimestre de 2011 alcanzó los \$54 millones de pesos, \$1 millones de pesos menos que en el mismo periodo de 2010.



Cifras en millones \$

El resultado por servicios obtenido en el segundo trimestre del 2011 fue de \$48 millones de pesos, lo cual representa un 42% menos que el obtenido en el segundo trimestre de 2010.

En el segundo trimestre de 2011, la Casa de Bolsa obtuvo ingresos por comisiones y tarifas cobradas por \$96 millones de pesos, lo cual representa un decremento del 19% con respecto al mismo periodo de 2010 en el cual se tuvieron ingresos por comisiones y tarifas por \$118 millones de pesos.

En cuanto a los ingresos totales, la Casa de Bolsa tuvo un aumento del 8% para el segundo trimestre del 2011, pasando de \$164 millones en el segundo trimestre de 2010 a \$177 millones en el segundo trimestre de 2011.

Los gastos de administración aumentaron un 26% para el segundo trimestre de 2011 comparado contra el segundo trimestre de 2010, ya que pasaron de \$87 millones de pesos a \$110 millones de pesos.

El capital contable de la Casa de Bolsa al 30 de junio de 2011 se ubicó en \$1,132 millones de pesos, 28% más que el capital al cierre de junio de 2010.

La utilidad neta de la Casa de Bolsa en el segundo trimestre fue de \$54 millones, lo que representa una disminución del 2% con respecto al mismo período de 2010. De forma acumulada, a junio de 2011, la Casa de Bolsa cerró en \$83 millones de utilidad neta, lo que representa una disminución de \$23 millones con respecto al primer semestre de 2010.

3. Eventos relevantes

Primer trimestre

- Nada relevante que manifestar

Segundo trimestre

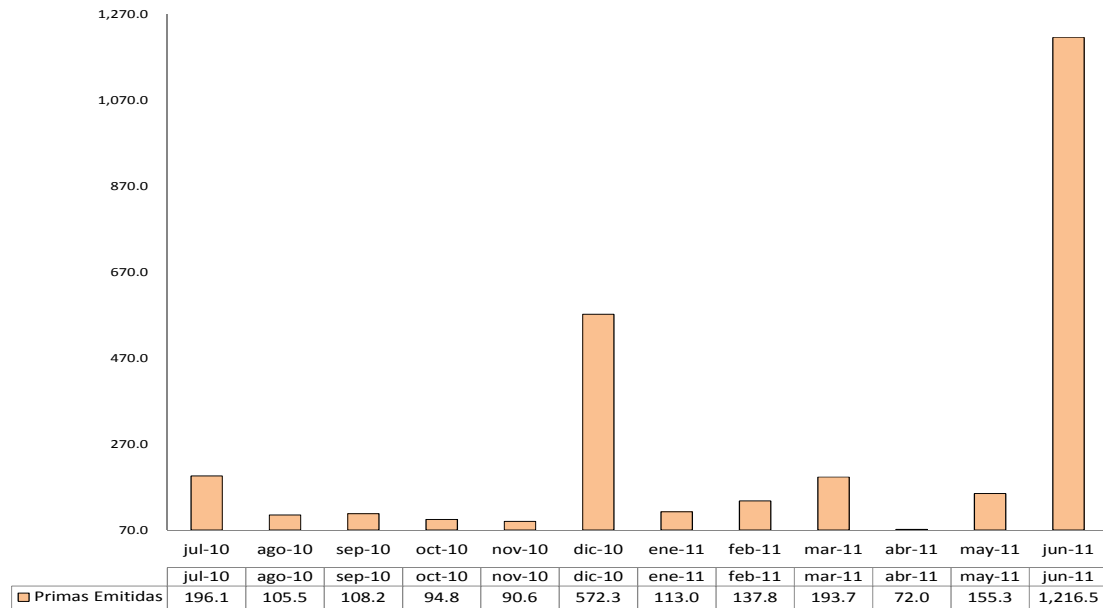
- Nada relevante que manifestar

Aseguradora Interacciones, S.A.

1. Primas Emitidas

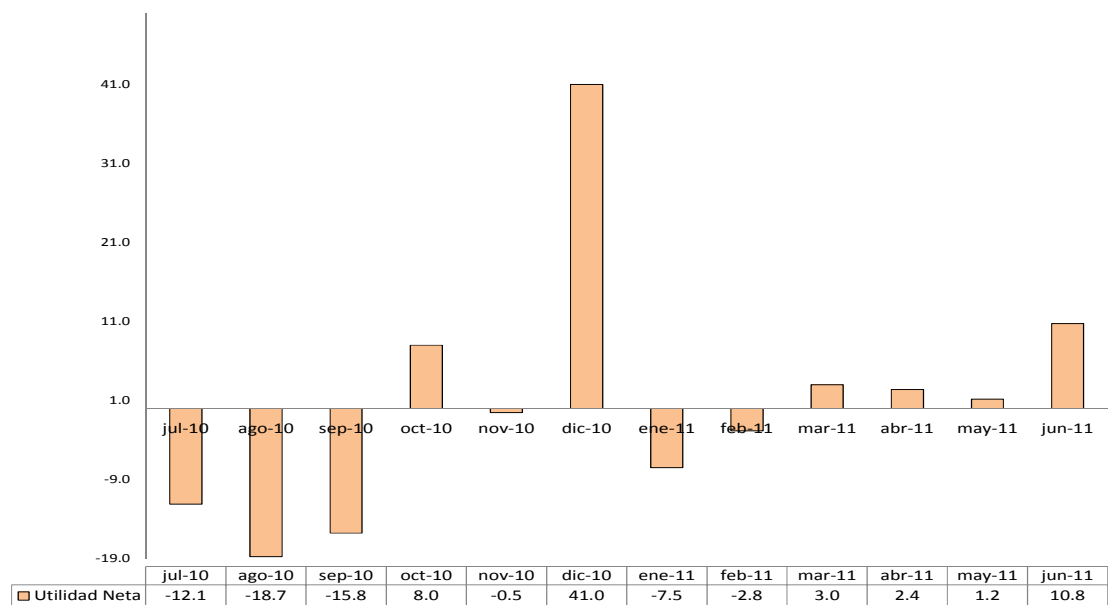
Las primas emitidas en el segundo trimestre de 2011 registraron una disminución del 16% con relación al segundo trimestre de 2010, pasando de \$1,721 millones de pesos a \$1,443 millones de pesos de emisión.

Cifras en millones \$



1. Utilidad Neta

La utilidad neta del segundo trimestre cerró en \$2 millones de pesos.



Cifras en millones \$

La utilidad técnica de la aseguradora en el segundo trimestre de 2011 fue de \$40 millones de pesos, que comparándola contra los \$11 millones de pesos de pérdida técnica del primer trimestre de 2010, da un decremento del 11%.

“Los suscritos manifestamos bajo protesta de decir verdad que, en el ámbito de nuestras respectivas funciones, preparamos la información relativa a Banco Interacciones contenidas en el presente reporte, la cual, a nuestro leal saber y entender, refleja razonablemente su situación financiera”

**Carlos Hank González
Director General**

**Alejandro Frigolet Vázquez-Vela
Director Ejecutivo de Administración y Finanzas**

**Carlos Pérez Gaytán
Director Corporativo de Auditoría Interna**

**Carlos Adrián Madrid Camarillo
Director de Contabilidad Financiera**