

Grupo Financiero

Interacciones



**INFORME DE LA ADMINISTRACIÓN  
AL 31 DE DICIEMBRE DEL 2011**

**GRUPO FINANCIERO INTERACCIONES, S.A. DE C.V.**  
**REPORTE DE LA ADMINISTRACIÓN SOBRE LOS RESULTADOS DE OPERACIÓN Y SITUACIÓN**  
**FINANCIERA**  
(Cifras en millones de pesos)

**Grupo Financiero Interacciones S.A. de C.V.**

El nivel de ingresos por intereses para el cuarto trimestre de 2011, ascendió a \$1,606 millones de pesos, 42% por debajo de lo obtenido en el mismo periodo del 2010 cuando los ingresos por intereses fueron de \$2,779 millones de pesos.

El margen financiero al cuarto trimestre ascendió a \$409 millones de pesos, una disminución del 46% con respecto a diciembre del 2010.

El total de activos del Grupo Financiero presenta un crecimiento del 27% para colocarse por primera vez por encima de \$115,000 millones de pesos, cerrando en \$116,561 millones de pesos.

El aumento de la cartera de crédito del 31 de diciembre de 2010 al 31 de diciembre de 2011, fue de \$688 millones de pesos, para quedar en niveles de \$43,702 millones de pesos, 2% más que al cierre de diciembre de 2010.

En el cuarto trimestre de 2011, los gastos operativos presentaron un nivel de \$993 millones de pesos equivalente a una disminución del 22% con relación al mismo periodo de 2010. La utilidad de operación cerró el año en \$1,110 millones.

La utilidad neta en el cuarto trimestre de 2011, incluyendo la parte correspondiente al interés minoritario, ascendió a \$400 millones de pesos, lo cual representa una disminución del 29% con respecto al cuarto trimestre del año 2010. La utilidad neta del cuarto trimestre se integra por subsidiaria como sigue:

Banco Interacciones	\$362.0 millones de pesos
Interacciones Casa de Bolsa	\$7.0 millones de pesos
Aseguradora Interacciones	\$27.8 millones de pesos

De manera acumulada, el grupo cerró diciembre de 2011 con una utilidad neta de \$1,337 millones, lo que significa un aumento de 29% o \$304 millones más que al cierre de diciembre de 2010.

## **1. Eventos Relevantes**

### **Primer trimestre:**

- Nada relevante que manifestar

### **Segundo trimestre:**

- Nada relevante que manifestar

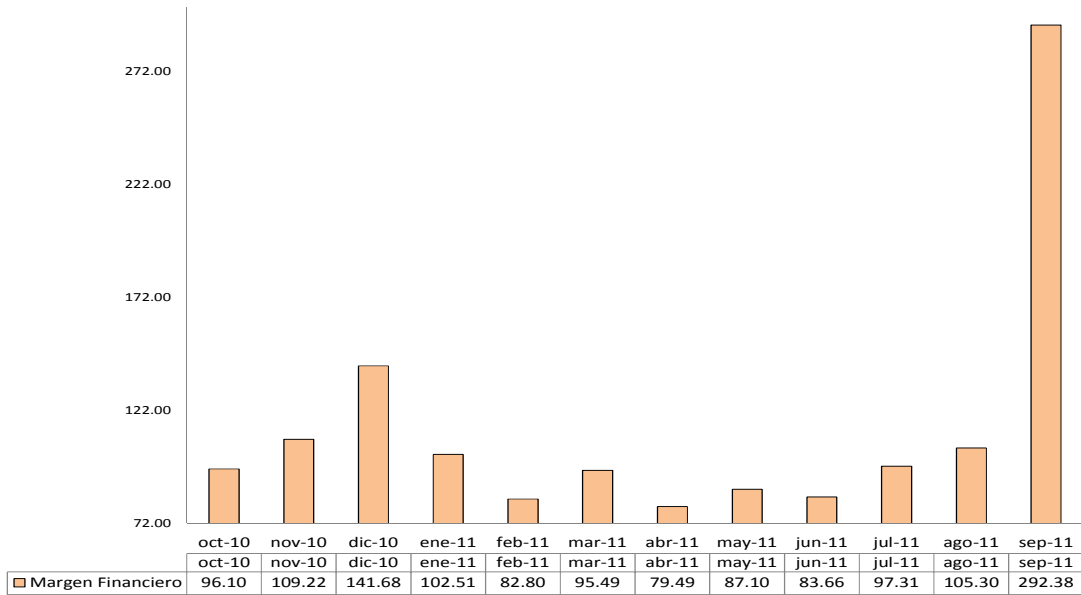
### **Tercer trimestre:**

- Nada relevante que manifestar

**BANCO INTERACCIONES, S.A**  
**REPORTE DE LA ADMINISTRACIÓN SOBRE LOS RESULTADOS DE OPERACIÓN Y SITUACIÓN FINANCIERA**  
(Cifras en millones de pesos)

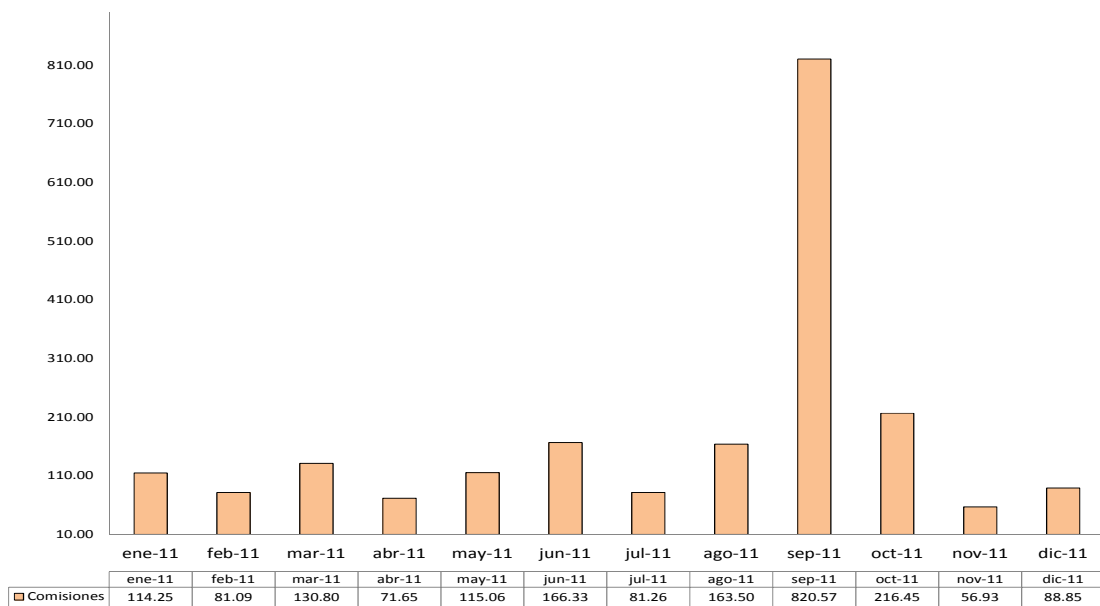
**1. Margen Financiero Global**

El margen financiero global en el cuarto trimestre del 2011 presentó niveles de \$372 millones de pesos, \$21 millones de pesos más que en el cuarto trimestre de 2010.



Cifras en millones \$

**2. Comisiones**



Cifras en millones \$

El nivel de ingresos por intereses en el cuarto trimestre de 2011 alcanzó los \$1,356 millones de pesos, un aumento del 16% con respecto al cuarto trimestre de 2010.

El margen financiero en el cuarto trimestre de 2011 ascendió a \$385 millones de pesos, un incremento del 11% con relación al cuarto trimestre de 2010.

El total de activos del Banco presentó un aumento del 14% en los últimos 12 meses, para colocarse en \$85,298 millones de pesos.

El monto en cartera de crédito al cierre de diciembre de 2011, fue de \$43,702 millones de pesos, 2% más que al cierre de diciembre de 2010. Así mismo, la cartera vencida se colocó en \$367 millones de pesos, un índice de morosidad de sólo el 0.84%.

La utilidad neta para el cuarto trimestre cerró en \$362 millones de pesos, lo que representa un aumento del 21% con respecto a la utilidad neta lograda en el cuarto trimestre de 2010. De manera acumulada, la utilidad neta al cierre de 2011 fue de \$1,092 millones, un aumento de \$252 millones o 30% más que en 2010.

El capital contable del banco presentó un crecimiento del 27% frente a diciembre de 2010, teniendo un aumento de \$1,104 millones de pesos. Esto, gracias a su política de reinversión de utilidades y a su fuerte crecimiento en ingresos, terminando el año con un capital contable de \$5,237 millones de pesos.

### 3. Situación financiera, liquidez y recursos de capital

#### a. Fuentes Internas y externas de liquidez

La institución lleva a cabo una diversificación de fuentes de financiamiento la cual es analizada por la Dirección Corporativa de Administración de Riesgos en forma periódica; al cierre del cuarto trimestre de 2011, el banco cuenta con una concentración de 86.3% en captación tradicional y en segundo lugar se encuentra la captación de NAFINSA.

FUENTES INTERNAS Y EXTERNAS DE LIQUIDEZ					
<i>Diversificación de Financiamientos</i>					
	PROMEDIO 1T 10	PROMEDIO 2T 10	PROMEDIO 3T 10	PROMEDIO 4T 10	PROMEDIO 10
Captación Tradicional	87.6%	85.8%	86.4%	82.1%	85.5%
<b>Prestamos Interbancarios y de otros organismos</b>					
NAFINSA	6.2%	7.2%	7.4%	9.8%	8.0%
BANCOMEXT	3.3%	3.2%	2.7%	3.7%	3.5%
FIRA	2.8%	3.6%	3.4%	3.9%	3.3%
FOVI	0.1%	0.1%	0.1%	0.1%	0.1%
	100%	100%	100%	100%	100.0%

#### **4.- Eventos relevantes**

##### **Primer trimestre:**

- Extinción de los Fideicomisos en UDIS, correspondientes a los Programas de apoyo a los deudores de la Banca.
- Emisión de Certificados Bursátiles por \$2,000 millones de pesos con vencimiento al 27 de febrero del 2014 con una tasa de TIE + 1.15 puntos porcentuales.
- Dentro de los resultados del primer trimestre, se encuentra un ingreso de \$5.33 millones de pesos, resultado de aplicar el efecto financiero inicial derivado de la aplicación de los cambios a la metodología de la calificación para las carteras crediticias de consumo no revolvente e hipotecaria de vivienda de acuerdo a lo establecido en el Apartado A de la Sección Segunda, ambos del Capítulo V del Título Segundo de las Disposiciones de carácter general aplicables a las instituciones de crédito.

De acuerdo a la importancia relativa por el monto del efecto del cambio de metodología de calificación y en apego al párrafo 16 inciso b), párrafo 19 y 20 de la NIF B1 "Cambios Contables y Correcciones de Errores" aplicable a Banco Interacciones, conforme al Boletín A-2 de los Criterios de Contabilidad para Instituciones de Crédito emitidos por la Comisión Nacional Bancaria y de Valores, no fue afectado el resultado de ejercicios anteriores.

##### **Segundo trimestre:**

- Nada relevante que manifestar.

##### **Tercer trimestre:**

- El 5 de octubre de 2011 se publicó en el Diario Oficial de la Federación una Modificación a la Circular Única de Bancos (CUB), a través de la cual se emitió en el Anexo 18 un nuevo "Método de Calificación y Provisionamiento aplicable a los Créditos a cargo de Entidades Federativas y Municipios".  
Conforme a las disposiciones transitorias contenidas en la mencionada metodología, Banco Interacciones optó por iniciar la aplicación de la citada metodología de calificación para créditos a entidades federativas y municipios con cifras al 30 de septiembre de 2011 para efectos de presentación de los estados financieros del tercer trimestre de 2011.

De acuerdo con la Disposiciones de esa Modificación, Banco Interacciones reconoció un incremento a la Estimación Preventiva para Riesgos Crediticios por \$314.7 millones con cargo a los resultados del tercer trimestre de 2011 correspondientes a créditos a entidades federativas y municipios, tomando como base el saldo de dicha cartera de crédito al 30 de septiembre de 2011.

El saldo de la estimación preventiva para tales créditos al 31 de agosto de 2011 ascendía a \$668.3 millones, mientras que el nuevo saldo de estimación al 30 de septiembre de 2011 conforme a la nueva metodología corresponde a \$983.1 millones. El efecto de calificación bajo la metodología anterior hubiese adicionado \$910 millones al saldo de la estimación al 31 de agosto de 2011.

En los Considerandos de la Modificación se señala que la nueva metodología obedece a la recomendaciones emitidas por el Comité de Basilea en materia de estimación de reservas crediticias, en el sentido de permitir la identificación temprana de pérdidas al incorporar mayor información crediticia, así como para lograr que la estimación de reservas esté basada en metodologías que reflejen la pérdida esperada.

Con motivo de la publicación en el Diario Oficial de la Federación del 5 de octubre de 2011 de la “Resolución que modifica las disposiciones de carácter general aplicables a las instituciones de crédito”, relativas al criterio de contabilidad B-6 “Cartera de crédito” y al Método de calificación y provisionamiento aplicable a los créditos a cargo de entidades federativas y municipios, se han efectuado reclasificaciones contables.

Dichas reclasificaciones no tienen un impacto financiero significativo, por lo que el resultado neto continúa por arriba de las metas presupuestales para 2011.

Banco Interacciones reitera a sus inversionistas, clientes y autoridades su compromiso a mantener apego a las sanas prácticas financieras y a la transparencia y oportunidad en la generación de información financiera.

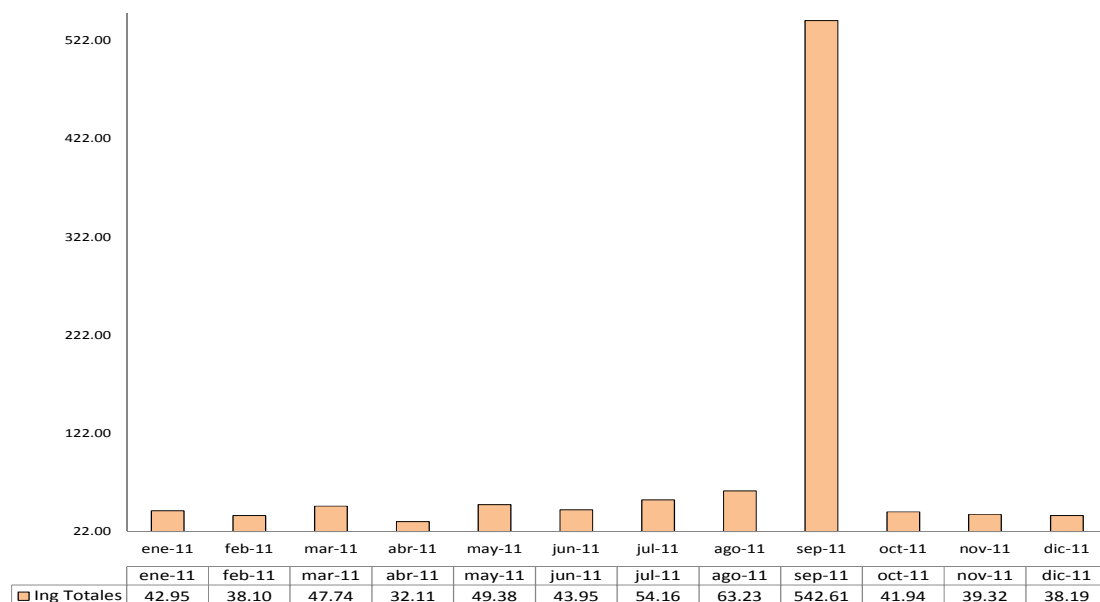
**Cuarto trimestre:**

- Nada relevante que manifestar.

## Interacciones Casa de Bolsa, S.A. de C.V.

### 1. Ingresos Totales

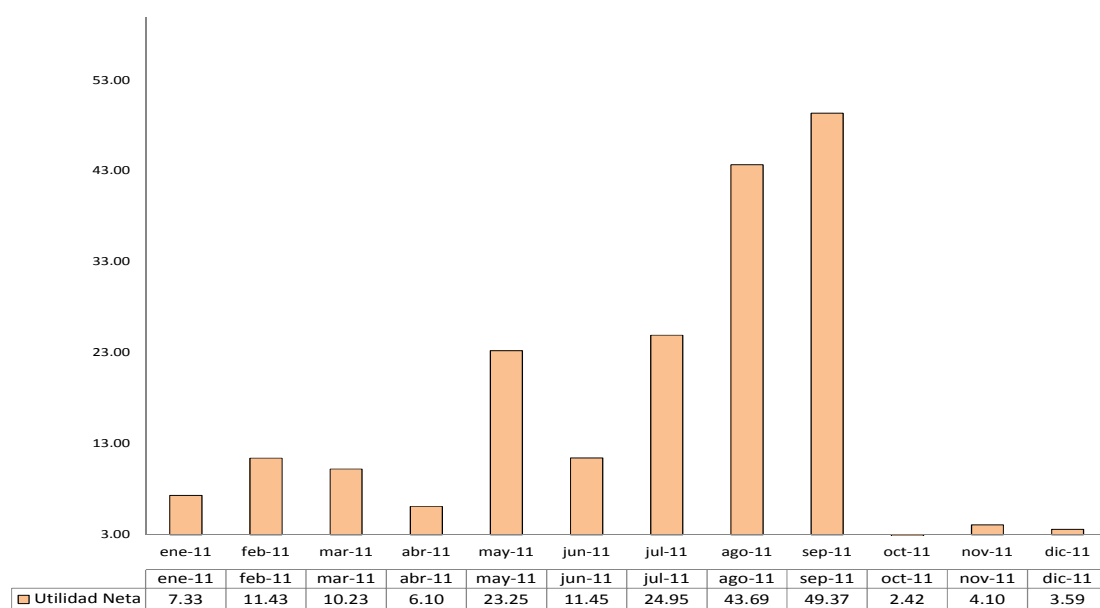
Los Ingresos (egresos) totales de la operación obtenidos en el cuarto trimestre del 2011 fueron de \$119 millones de pesos, lo que representa una disminución del 61% con respecto al cuarto trimestre de 2010.



Cifras en millones \$

### 2. Utilidad Neta

La utilidad neta en el cuarto trimestre de 2011 alcanzó los \$7 millones de pesos, \$76 millones de pesos menos que en el mismo periodo de 2010.



Cifras en millones \$



El resultado por servicios obtenido en el cuarto trimestre del 2011 fue de -\$3 millones de pesos, lo cual representa un 102% menos que lo obtenido en el tercer trimestre de 2010.

En el cuarto trimestre de 2011, la Casa de Bolsa obtuvo ingresos por comisiones y tarifas cobradas por \$97 millones de pesos, lo que significa una disminución del 51% con respecto al mismo periodo de 2010 en el cual se tuvieron ingresos por comisiones y tarifas por \$199 millones de pesos.

Los gastos de administración aumentaron un 65% en el cuarto trimestre de 2011 comparado contra el cuarto trimestre de 2010, ya que pasaron de \$211 millones de pesos a \$348 millones de pesos.

El capital contable de la Casa de Bolsa al 31 de diciembre de 2011 se ubicó en \$1,239 millones de pesos, 23% más que el capital al cierre de diciembre de 2010.

La utilidad neta de la Casa de Bolsa en el cuarto trimestre fue de \$7 millones, lo que representa un decremento del 92% con respecto al mismo período de 2010. De forma acumulada, en 2011, la Casa de Bolsa cerró en \$208 millones de utilidad neta, lo que representa una disminución de \$43 millones con respecto a 2010.

### **3. Eventos relevantes**

#### **Primer trimestre**

- Nada relevante que manifestar

#### **Segundo trimestre**

- Nada relevante que manifestar

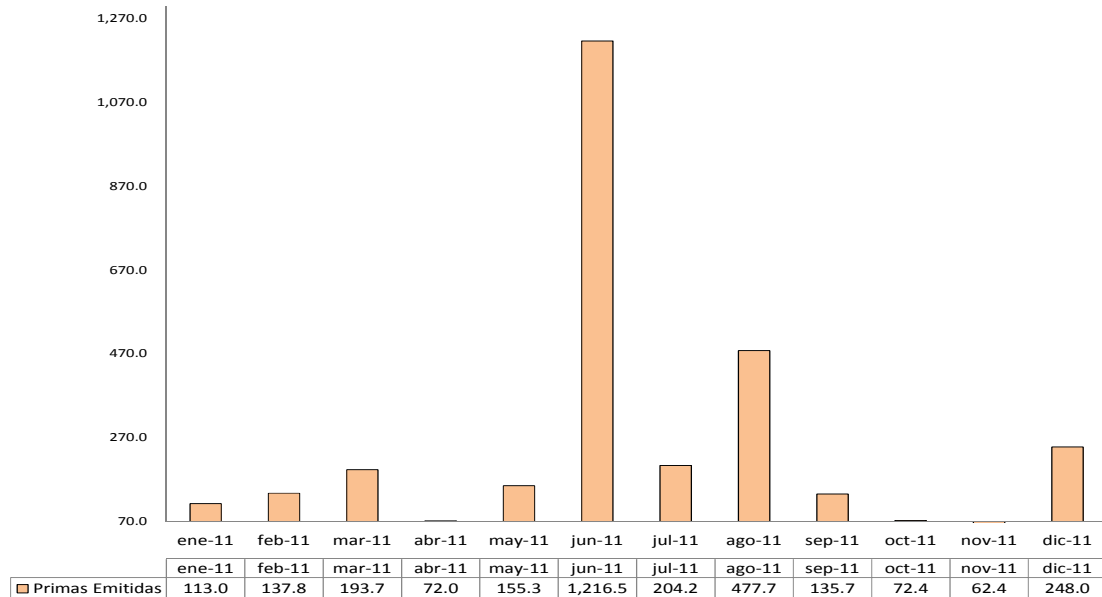
#### **Tercer trimestre**

- Nada relevante que manifestar

## Aseguradora Interacciones, S.A.

### 1. Primas Emitidas

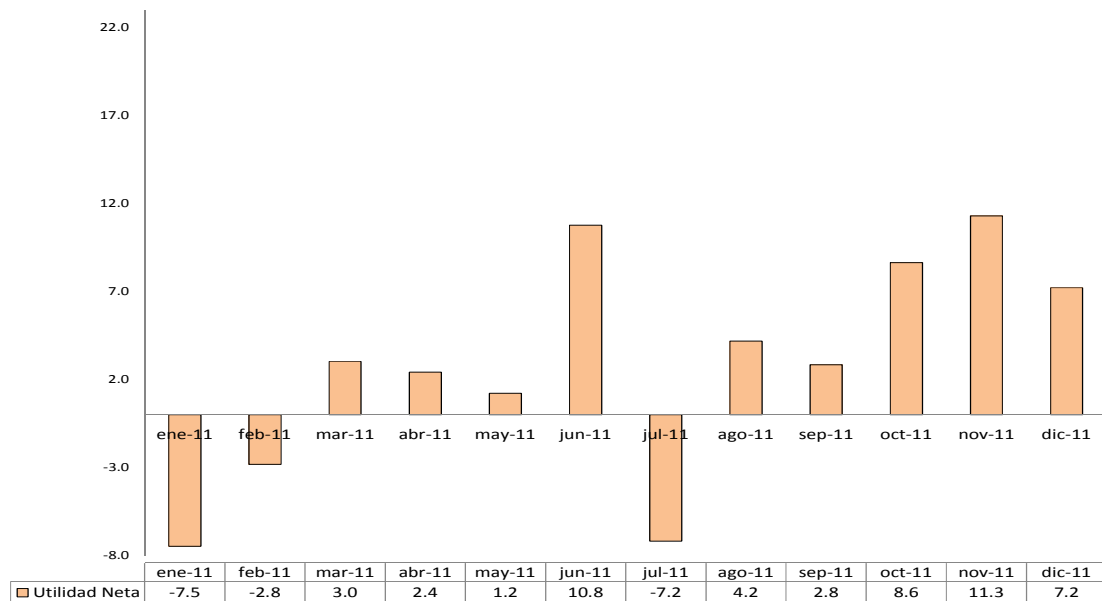
Las primas emitidas en el cuarto trimestre de 2011 registraron una disminución del 49% con relación al cuarto trimestre de 2010, pasando de \$757 millones de pesos a \$383 millones de pesos de emisión.



Cifras en millones \$

### 1. Utilidad Neta

La utilidad neta del cuarto trimestre cerró en \$27 millones de pesos.



Cifras en millones \$

La utilidad técnica de la aseguradora en el cuarto trimestre de 2011 fue de \$76.7 millones de pesos, que comparándola contra una utilidad técnica de \$0.2 millones de pesos del cuarto trimestre de 2010, da un incremento del 27408%.

**“Los suscritos manifestamos bajo protesta de decir verdad que, en el ámbito de nuestras respectivas funciones, preparamos la información relativa a Banco Interacciones contenidas en el presente reporte, la cual, a nuestro leal saber y entender, refleja razonablemente su situación financiera”**

**Carlos Hank González**  
Director General

**Alejandro Frigolet Vázquez-Vela**  
Director Corporativo de Administración y Finanzas

**Gustavo Espinosa Carbajal**  
Director Corporativo Auditoría Interna

**Carlos Adrián Madrid Camarillo**  
Director de Contabilidad Financiera